

บทที่ 2

ผลการดำเนินการตามมาตรการป้องกันและแก้ไขผลกระทบสิ่งแวดล้อมและ
มาตรการตรวจสอบผลกระทบสิ่งแวดล้อม

บทที่ 2

ผลการดำเนินการตามมาตรการป้องกันและแก้ไขผลกระทบสิ่งแวดล้อมของโครงการในระยะดำเนินการ

ผลการดำเนินการตามมาตรการป้องกันและแก้ไขผลกระทบสิ่งแวดล้อมของโครงการ ดี คอนโด กะซู้ ในระยะดำเนินการ แสดงดังตารางที่ 2.1
ตารางที่ 2.1 แบบรายงานผลการปฏิบัติตามมาตรการป้องกัน และแก้ไขผลกระทบสิ่งแวดล้อมของ โครงการ ดี คอนโด กะซู้

มาตรการป้องกันและแก้ไขผลกระทบสิ่งแวดล้อม	ผลการปฏิบัติตามมาตรการป้องกันและแก้ไขผลกระทบสิ่งแวดล้อม ช่วงดำเนินการ	ปัญหา อุปสรรค ที่ไม่สามารถปฏิบัติตามมาตรการและแนวทางแก้ไข	อ้างอิง
1. ทรัพยากรกายภาพ 1.1 สภาพภูมิประเทศ ไม่ได้กำหนดมาตรการไว้	- ไม่ได้กำหนดมาตรการไว้	-	-
1.2 ทรัพยากรดินและการเกิดดินถล่ม ไม่ได้กำหนดมาตรการไว้	- ไม่ได้กำหนดมาตรการไว้	-	-

ผลการดำเนินการตามมาตรการป้องกันและแก้ไขผลกระทบสิ่งแวดล้อมของโครงการ ดี คอนโด กะซู้ ในระยะดำเนินการ แสดงดังตารางที่ 2.1 ตารางที่ 2.1 แบบรายงานผลการปฏิบัติตามมาตรการป้องกัน และแก้ไขผลกระทบสิ่งแวดล้อมของ โครงการ ดี คอนโด กะซู้ (ต่อ)

มาตรการป้องกันและแก้ไขผลกระทบสิ่งแวดล้อม	ผลการปฏิบัติตามมาตรการป้องกันและแก้ไขผลกระทบสิ่งแวดล้อม ช่วงดำเนินการ	ปัญหา อุปสรรค ที่ไม่สามารถปฏิบัติตามมาตรการและแนวทางแก้ไข	อ้างอิง
<p>1. ทรัพยากรกายภาพ</p> <p>1.3 การเกิดแผ่นดินไหว</p> <p>(1) จัดเส้นทางหนีภัยไว้ภายในบริเวณโครงการ เมื่อเกิดเหตุการณ์ภัยพิบัติขึ้นผู้อาศัยในพื้นที่โครงการก็สามารถอพยพไปยังจุดที่ปลอดภัยได้อย่างรวดเร็วไม่เกิดการขุสสุล</p> <p>(2) เตรียมพร้อมประสานงานกับหน่วยงานที่รับผิดชอบ หากเกิดกรณีแผ่นดินไหว ได้แก่ หน่วยงานบรรเทาสาธารณภัย</p> <p>3) จัดให้มีการซ้อมอพยพหนีภัยของผู้ที่พักอาศัยและพนักงานในโครงการด้วย หรือหากทางจังหวัดมีการซ้อมอพยพหนีภัย พนักงานของโครงการจะต้องเข้าร่วมการฝึกดังกล่าวด้วย เพื่อให้เกิดความเข้าใจและปฏิบัติตามได้ถูกต้องเมื่อเกิดเหตุการณ์จริงขึ้น และให้มีการซักซ้อมอย่างน้อยปีละครั้ง</p> <p>4) ติดป้ายประชาสัมพันธ์เพื่อให้ความรู้ด้านการปฏิบัติตนเมื่อเกิดแผ่นดินไหวแก่ผู้พักอาศัย</p> <p>5) จัดทำคู่มือการปฏิบัติตัวเพื่อให้เกิดความปลอดภัย เมื่อเกิดแผ่นดินไหวแก่ผู้พักอาศัยในโครงการ</p>	<p>ผลการปฏิบัติตามมาตรการป้องกันและแก้ไขผลกระทบสิ่งแวดล้อม</p> <ul style="list-style-type: none"> - โครงการได้ปฏิบัติตามมาตรการ โดยพบเห็นทางออกฉุกเฉิน และบันไดหนีภัย ที่สามารถมองเห็นได้อย่างชัดเจน - โครงการมีเจ้าหน้าที่โครงการคอยประสานงานกับหน่วยงานที่เกี่ยวข้องในกรณีที่เกิดเหตุฉุกเฉิน - พบโครงการมีการซ้อมแผนอพยพของผู้ที่พักอาศัย และพนักงานในโครงการเช่นเดียวกับการซ้อมแผนอพยพหนีไฟโดยดำเนินการปีละ 1 ครั้ง ครั้งล่าสุดเมื่อ ตุลาคม 2565 ในปี 2566 มีแผนในเดือนตุลาคม 2566 - โครงการได้ติดป้ายให้ความรู้เรื่องแผ่นดินไหวไว้ในบริเวณที่ผู้อาศัยเห็นได้ชัด - โครงการมีแผนฉุกเฉินเป็นวิธีปฏิบัติตนเมื่อเกิดเหตุฉุกเฉินในกรณีแผ่นดินไหวร่วมด้วย 	<ul style="list-style-type: none"> - - - - 	<p>รูปภาพที่ 2.15 ผังเส้นทางอพยพหนีภัย</p> <p>รูปภาพที่ 2.16 เบอร์โทรฉุกเฉิน</p> <p>รูปภาพที่ 2.13 การซ้อมอพยพหนีไฟ</p> <p>รูปภาพที่ 2.30 ป้ายประชาสัมพันธ์แผ่นดินไหว เอกสารแนบที่ 6 แผนฉุกเฉิน</p>

ผลการดำเนินการตามมาตรการป้องกันและแก้ไขผลกระทบสิ่งแวดล้อมของโครงการ ดี คอนโด กะปู้ ในระยะดำเนินการ แสดงดังตารางที่ 2.1 ตารางที่ 2.1 แบบรายงานผลการปฏิบัติตามมาตรการป้องกัน และแก้ไขผลกระทบสิ่งแวดล้อมของ โครงการ ดี คอนโด กะปู้ (ต่อ)

มาตรการป้องกันและแก้ไขผลกระทบสิ่งแวดล้อม	ผลการปฏิบัติตามมาตรการป้องกันและแก้ไขผลกระทบสิ่งแวดล้อม ช่วงดำเนินการ	ปัญหา อุปสรรค ที่ไม่สามารถปฏิบัติ ตามมาตรการและแนวทางแก้ไข	อ้างอิง
1.ทรัพยากรกายภาพ 1.4 คุณภาพอากาศ (1) มีการติดป้ายให้ผู้พักอาศัยระดับเครื่องยนต์ในกรณีที่ไม่ ขับเคลื่อน เช่น กรณีที่จอดรถของผู้พักอาศัยคนอื่น และลด ความเร็วของยานพาหนะภายในโครงการเพื่อลดปัญหา เรื่องฝุ่นฟุ้งกระจาย (2) จัดพื้นที่สีเขียวโดยรอบพื้นที่โครงการ รวมทั้งดูแลรักษา และเพิ่มพื้นที่สีเขียวบริเวณพื้นที่ว่าง เพื่อให้ช่วยดูดซับมล สารที่เกิดจากยานพาหนะที่เข้ามาในพื้นที่โครงการ (3) จำกัดความเร็วของรถภายในโครงการ เพื่อป้องกันการฟุ้ง กระจายของฝุ่นบริเวณผิวถนน โดยติดป้ายจำกัดความเร็ว	<ul style="list-style-type: none"> - โครงการมีการติดป้ายรณรงค์ให้ดับเครื่องยนต์ไว้บริเวณ พื้นที่จอดรถของโครงการ - ทางโครงการได้มีการจัดทำพื้นที่สีเขียวบริเวณรอบๆ โครงการ โดยเลือกลักษณะพันธุ์ต่างๆ ตามความ เหมาะสมภายในพื้นที่ ซึ่งขณะปฏิบัติตามมาตรการ การพบว่าภายในพื้นที่โครงการมีจำนวนของต้นไม้และพืช พันธุ์ พืชเพียงต่อพื้นที่โครงการ - โครงการได้ปฏิบัติตามมาตรการ พบว่าภายในโครงการมี การติดตั้งป้ายกำหนดให้ใช้ใช้ความเร็วไม่เกิน 30 กิโลเมตร/ชั่วโมง ที่มองเห็นชัดเจน 	<ul style="list-style-type: none"> - - - 	รูปภาพที่ 2.4 ป้ายดับ เครื่องยนต์ รูปภาพที่ 2.1 พื้นที่สีเขียว รูปภาพที่ 2.3 ป้ายจำกัด ความเร็ว 30 กม./ชม.

ผลการดำเนินการตามมาตรการป้องกันและแก้ไขผลกระทบสิ่งแวดล้อมของโครงการ ดี คอนโด กะพู้ ในระยะดำเนินการ แสดงดังตารางที่ 2.1 ตารางที่ 2.1 แบบรายงานผลการปฏิบัติตามมาตรการป้องกัน และแก้ไขผลกระทบสิ่งแวดล้อมของ โครงการ ดี คอนโด กะพู้ (ต่อ)

มาตรการป้องกันและแก้ไขผลกระทบสิ่งแวดล้อม	ผลการปฏิบัติตามมาตรการป้องกันและแก้ไขผลกระทบสิ่งแวดล้อม ชุมชนต้นนิคมกร	ปัญหา อุปสรรค ที่ไม่สามารถปฏิบัติตามมาตรการและแนวทางการแก้ไข	อ้างอิง
1. ทรัพยากรกายภาพ 1.5 เสียและความสิ้นเสีย (1) จำกัดความเร็วของรถยนต์ภายในพื้นที่โครงการให้ไม่เกิน 30 กิโลเมตร/ชั่วโมง (2) ทำป้ายประชาสัมพันธ์ให้ดับเครื่องยนต์เมื่อจอดรถ (3) ปลุกต้นไม้ยืนต้นเป็นรั้วกันเสียงโดยรอบโครงการ	- โครงการมีป้ายจำกัดความเร็วรถยนต์ภายในพื้นที่โครงการให้ไม่เกิน 30 กิโลเมตร/ชั่วโมง - โครงการมีการติดป้ายธงธงให้ดับเครื่องยนต์ไว้บริเวณพื้นที่จอดรถของโครงการ - บริเวณรั้วรอบโครงการมีการปลูกไม้ยืนต้นเป็นรั้วกันเสียงโดยรอบโครงการ	-	รูปภาพที่ 2.3 ป้ายจำกัดความเร็ว 30 กม./ชม. รูปภาพที่ 2.4 ป้ายดับเครื่องยนต์ รูปภาพที่ 2.1 พืชสีเขียว
2. ทรัพยากรชีวภาพ 2.1 นิเวศวิทยาทางบก 2.2 นิเวศวิทยาทางน้ำ	- ไม่ได้กำหนดมาตรการไว้ - ไม่ได้กำหนดมาตรการไว้	-	-
3. คุณค่าการใช้ประโยชน์ของมนุษย์ 3.1 การใช้ประโยชน์ที่ดิน 3.1.1. การใช้ประโยชน์ที่ดินในปัจจุบัน 3.1.2. การใช้ประโยชน์ที่ดินตามผังเมืองรวมจังหวัดภูเก็ต พ.ศ.2554 3.1.3. การใช้ประโยชน์ที่ดินตามประกาศกระทรวงทรัพยากรธรรมชาติและสิ่งแวดล้อม เรื่อง กำหนดเขตพื้นที่และมาตรการคุ้มครองสิ่งแวดล้อมในบริเวณพื้นที่จังหวัดภูเก็ต พ.ศ.2533	- ไม่ได้กำหนดมาตรการไว้ - ไม่ได้กำหนดมาตรการไว้ - ไม่ได้กำหนดมาตรการไว้	-	-

ผลการดำเนินการตามมาตรการป้องกันและแก้ไขผลกระทบสิ่งแวดล้อมของโครงการ ดี คอนโด กะทู้ ในระยะดำเนินการ แสดงดังตารางที่ 2.1 ตารางที่ 2.1 แบบรายงานผลการปฏิบัติตามมาตรการป้องกัน และแก้ไขผลกระทบสิ่งแวดล้อมของ โครงการ ดี คอนโด กะทู้ (ต่อ)

มาตรการป้องกันและแก้ไขผลกระทบสิ่งแวดล้อม	ผลการปฏิบัติตามมาตรการป้องกันและแก้ไขผลกระทบสิ่งแวดล้อม ช่วงดำเนินการ	ปัญหา อุปสรรค ที่ไม่สามารถปฏิบัติตามมาตรการและแนวทางแก้ไข	อ้างอิง
<p>3.2 การควบคุมชุมชนสิ่ง</p> <p>(1) กำหนดให้ผู้พักอาศัยของโครงการ ที่ต้องการนำรถเข้ามาจอดรถภายในโครงการ ให้มาทำบัตรจอดรถ ซึ่งจะมีจำนวนเท่ากับจำนวนที่จอดรถยนต์ของโครงการคือ 126 คัน</p> <p>(2) กำหนดการบริหารจัดการที่จอดรถของโครงการ โดยจัดแบ่งพื้นที่พื้นที่จอดรถให้เหมาะสม คือ ผู้พักอาศัยในโครงการจะไม่มีรถเข้ามาเป็นที่ยึดครองประจำ ซึ่งจะทำให้มีการหมุนเวียนพื้นที่จอดรถได้เพิ่มมากกว่าแบบกำหนดที่จอดรถประจำ</p> <p>(3) ผู้ที่มาติดต่อผู้พักอาศัยในโครงการ โครงการจะแจกบัตรอนุญาตชั่วคราวและให้จอดรถได้ไม่เกิน 2 ชั่วโมง (ไม่คิดค่าใช้จ่ายในการจอด) หลังจากนั้นจะกำหนดให้เสียค่าจอดรถ ทั้งนี้เพื่อป้องกันการนำรถนอกโครงการมาจอดในพื้นที่โครงการ และใช้พื้นที่จอดรถภายในโครงการโดยไม่จำเป็น</p> <p>(4) จัดให้มีเจ้าหน้าที่อำนวยความสะดวกในการจัดการพื้นที่จอดรถ ซึ่งจะอนุญาตให้จอดรถขึ้นคันได้บ้างในบางจุดที่มีความเหมาะสม และต้องเป็นรถที่ต้องเดินทางออกจากโครงการเร็วกว่าคันอื่นๆ หรือต้องมีพื้นที่เหลือให้สามารถขึ้นรถได้อย่างสะดวก ซึ่งสามารถจอดรถเพิ่มได้อีกประมาณ 26 คัน ซึ่งเมื่อรวมกับที่จอดรถที่จัดไว้ถูกต้องตามข้อกำหนดของโครงการแล้วจะสามารถจอดรถได้ทั้งหมดประมาณ 152 คัน</p>	<p>- โครงการมีเสต็กเกอร์ติดยานพาหนะให้ผู้พักอาศัย และมีที่จอดรถซึ่งพอกับจำนวนผู้พักอาศัยภายในโครงการ</p> <p>- โครงการไม่มีการกำหนดพื้นที่จอดรถประจำ โดยให้ใช้การหมุนเวียนพื้นที่จอด และมีเจ้าหน้าที่รักษาความปลอดภัยคอยควบคุม และอำนวยความสะดวก</p> <p>- โครงการมีบัตรจอดรถชั่วคราวสำหรับผู้มาติดต่อ ซึ่งอนุญาตให้จอดรถได้ฟรีไม่เกิน 2 ชั่วโมง</p> <p>- โครงการมีการจัดพื้นที่จอดรถไว้ตามที่กำหนดในมาตรการ และมีเจ้าหน้าที่รักษาความปลอดภัยคอยตรวจตรา และควบคุมการจราจรภายในโครงการ ตลอดระยะเวลาที่เปิดดำเนินการ</p>	<p>-</p> <p>-</p> <p>-</p> <p>-</p>	<p>รูปภาพที่ 2.7 สถิติเกอร์ติดยานพาหนะ</p> <p>รูปภาพที่ 2.6 พื้นที่จอดรถ</p> <p>รูปภาพที่ 2.8 บัตรจอดรถชั่วคราว</p> <p>รูปภาพที่ 2.6 พื้นที่จอดรถ</p>

ผลการดำเนินการตามมาตรการป้องกันและแก้ไขผลกระทบสิ่งแวดล้อมของโครงการ ดี คอนโด กะทู้ ในระยะดำเนินการ แสดงดังตารางที่ 2.1
ตารางที่ 2.1 แบบรายงานผลการปฏิบัติตามมาตรการป้องกัน และแก้ไขผลกระทบสิ่งแวดล้อมของ โครงการ ดี คอนโด กะทู้ (ต่อ)

มาตรการป้องกันและแก้ไขผลกระทบสิ่งแวดล้อม	ผลการปฏิบัติตามมาตรการป้องกันและแก้ไขผลกระทบสิ่งแวดล้อม ช่วงดำเนินการ	ปัญหา อุปสรรค ที่ไม่สามารถปฏิบัติ ตามมาตรการและแนวทางแก้ไข	อ้างอิง
<p>3. คุณค่าการใช้ประโยชน์ของมนุษย์</p> <p>3.2 การคมนาคมขนส่ง (ต่อ)</p> <p>(3) ส่งเสริมให้มีการใช้ระบบขนส่งสาธารณะ เพื่อเป็นการลด การใช้รถยนต์อย่างยั่งยืน</p> <p>(4) จัดให้มีการจราจรที่ปลอดภัย โดยติดตั้งป้ายและทิศทางการจราจร - ออก ภายในพื้นที่โครงการ</p> <p>(5) ติดตั้งป้ายจำกัดความเร็วภายในพื้นที่โครงการ</p> <p>(6) การควบคุมการจราจรบริเวณทางเข้า - ออกพื้นที่โครงการ โดยจัดให้เจ้าหน้าที่รักษาความปลอดภัยควบคุมดูแล ตรวจรถเข้า - ออกตลอดเวลา</p> <p>(7) จัดให้มีระบบไฟฟ้าส่องสว่าง บริเวณทางเข้า - ออก โครงการและทางจราจรให้เพียงพอ</p>	<p>- โครงการได้ปฏิบัติตามมาตรการที่กำหนด</p> <p>- โครงการมีการติดตั้งป้ายแสดงทิศทางการเดินรถเข้า-ออก ภายในพื้นที่โครงการ และมีเจ้าหน้าที่รักษาความปลอดภัยคอยอำนวยความสะดวก</p> <p>- โครงการได้ปฏิบัติตามมาตรการที่กำหนด</p> <p>- โครงการมีเจ้าหน้าที่รักษาความปลอดภัยคอยควบคุม การจราจร และอำนวยความสะดวกตลอดระยะเวลาที่ เปิดดำเนินการ</p> <p>- โครงการมีการติดตั้งไฟฟ้าส่องสว่าง บริเวณทางเข้า- ออกโครงการ รวมถึงภายในโครงการ ซึ่งสว่างเพียงพอ การมองเห็น และสัญญาณภายในโครงการ</p>	<p>-</p> <p>-</p> <p>-</p> <p>-</p> <p>-</p>	<p>-</p> <p>รูปภาพที่ 2.10 ทางเข้า-ออก โครงการ</p> <p>รูปภาพที่ 2.3 ป้ายจำกัด ความเร็ว 30 กม./ชม.</p> <p>รูปภาพที่ 2.9 เจ้าหน้าที่รักษา ความปลอดภัย</p> <p>รูปภาพที่ 2.25 ไฟฟ้าส่องสว่าง บริเวณทางเข้า-ออกโครงการ</p>

ผลการดำเนินการตามมาตรการป้องกันและแก้ไขผลกระทบสิ่งแวดล้อมของโครงการ ดี คอนโด กะซู้ ในระยะดำเนินการ แสดงดังตารางที่ 2.1

ตารางที่ 2.1 แบบรายงานผลการปฏิบัติตามมาตรการป้องกัน และแก้ไขผลกระทบสิ่งแวดล้อมของ โครงการ ดี คอนโด กะซู้ (ต่อ)

มาตรการป้องกันและแก้ไขผลกระทบสิ่งแวดล้อม	ผลการปฏิบัติตามมาตรการป้องกันและแก้ไขผลกระทบสิ่งแวดล้อม ช่วงดำเนินการ	ปัญหา อุปสรรค ที่ไม่สามารถปฏิบัติ ตามมาตรการและแนวทางแก้ไข	อ้างอิง
<p>3.คุณค่าการใช้ประโยชน์ของมนุษย์</p> <p>3.2 การควบคุมชุมชนสง (ต่อ)</p> <p>(8) โครงการจัดให้มีที่จอดรถยนต์ จำนวน 126 คัน และที่จอดรถจักรยานยนต์ จำนวน 65 คัน ซึ่งมากกว่าจำนวนที่จอดรถยนต์ที่ต้องจัดให้มีตามกฎหมายกระทรวง ฉบับที่ 7 (พ.ศ.2517) และเพียงพอต่อผู้พักอาศัยและการใช้บริการต่าง ๆ เพื่อเป็นการป้องกันไม่ให้เกิดของผู้พักอาศัยในโครงการจอดรถกีดขวางเส้นทางจราจร</p> <p>(9) ห้ามจอดรถทุกชนิดบริเวณทางเข้า - ออกบนถนนสาธารณะ และบริเวณไหล่ทาง</p> <p>(10) จัดตั้งป้ายโครงการ ลูกศรแสดงทิศทางบริเวณเข้า - ออกโครงการ ที่สามารถมองเห็นได้ชัดเจนและในระยะทางที่ชะลอรถได้ทันก่อนเข้าสู่โครงการได้อย่างปลอดภัย</p>	<p>- พบบริเวณภายในโครงการมีการจัดเตรียมสถานที่จอดรถที่เพียงพอต่อผู้พักอาศัย พร้อมทั้งมีการตีเส้น และป้ายห้ามจอด เพื่อป้องกันไม่ให้เกิดการจอดรถกีดขวางเส้นทางจราจร</p> <p>- พบโครงการติดป้ายห้ามจอด มีเส้นขาวแดง บริเวณที่ห้ามจอดรถทางเข้าออกบนถนนสาธารณะ และบริเวณไหล่ทาง</p> <p>- โครงการมีการติดตั้งป้ายโครงการ ซึ่งสามารถมองเห็นได้ชัดเจน บริเวณด้านหน้าโครงการ</p>	<p>-</p> <p>-</p> <p>-</p>	<p>รูปภาพที่ 2.6 พื้นที่จอดรถ</p> <p>รูปภาพที่ 2.5 สัญลักษณ์ขาวแดง (พื้นที่ห้ามจอด)</p> <p>รูปภาพที่ 2.12 ป้ายโครงการ</p>

ผลการดำเนินการตามมาตรการป้องกันและแก้ไขผลกระทบสิ่งแวดล้อมของโครงการ ดี คอนโด กะพู้ ในระยะดำเนินการ แสดงดังตารางที่ 2.1 ตารางที่ 2.1 แบบรายงานผลการปฏิบัติตามมาตรการป้องกัน และแก้ไขผลกระทบสิ่งแวดล้อมของ โครงการ ดี คอนโด กะพู้ (ต่อ)

มาตรการป้องกันและแก้ไขผลกระทบสิ่งแวดล้อม	ผลการปฏิบัติตามมาตรการป้องกันและแก้ไขผลกระทบสิ่งแวดล้อม ชั่วคราวเป็นกร	ปัญหา อุปสรรค ที่ไม่สามารถปฏิบัติ ตามมาตรการและแนวทางแก้ไข	อ้างอิง
<p>3. คุณค่าการใช้ประโยชน์ของมนุษย์</p> <p>3.3 การใช้น้ำ</p> <p>(1) จัดให้มีถังเก็บน้ำใต้ดิน ก่อนใช้เครื่องสูบน้ำ สูบขึ้นไปยังถังเก็บน้ำชั้นหลังคา รวมปริมาตรเก็บกักน้ำในโครงการ 537.60 ลูกบาศก์เมตร โครงการสามารถสำรองน้ำไว้ใช้ได้ประมาณ 1 วัน</p> <p>(2) จัดให้มีเจ้าหน้าที่คอยดูแลล้างทำความสะอาดถังน้ำเป็นประจำทุกวัน เดือน</p> <p>(3) มีการรณรงค์ให้ร่วมกันประหยัดน้ำ และเลือกใช้สุขภัณฑ์ประหยัดน้ำ</p> <p>(4) ตรวจสอบการแจกจ่ายน้ำและเส้นท่อน้ำอยู่ในสภาพดีอยู่เสมอ หากพบว่าชำรุดให้แก้ไขทันที นอกจากนี้โครงการจะหมั่นตรวจสอบระบบท่อน้ำ รวมถึงเครื่องสูบน้ำที่อาจจะชำรุดจนเป็นเหตุให้น้ำประปารั่วไหลได้ง่าย</p>	<p>สิ่งแวดล้อม ชั่วคราวเป็นกร</p> <ul style="list-style-type: none"> - โครงการมีการจัดเตรียมถังเก็บน้ำสำรองไว้ตามที่กำหนดในมาตรการ ซึ่งเพียงพอต่อการสำรองน้ำไว้ใช้ในโครงการ - โครงการมีทีมงานสำหรับล้างทำความสะอาดถังเก็บน้ำเป็นประจำตลอดระยะเวลาที่เปิดดำเนินการ - พบโครงการได้มีการติดป้ายรณรงค์ประหยัดน้ำและเลือกใช้สุขภัณฑ์ประหยัดน้ำ - โครงการมีทีมงานคอยสำรวจตรวจสอบการแจกจ่ายน้ำเส้นท่อน้ำ รวมถึงเครื่องสูบน้ำ หากมีการชำรุดเสียหาย จะดำเนินการซ่อมแซมหรือเปลี่ยนใหม่โดยทันที 	<p>-</p> <p>-</p> <p>-</p> <p>-</p>	<p>รูปภาพที่ 2.37 ถังเก็บน้ำสำรอง</p> <p>-</p> <p>รูปภาพที่ 2.31 ป้ายรณรงค์ประหยัดน้ำ</p> <p>รูปภาพที่ 2.39 สุขภัณฑ์ประหยัดน้ำ</p> <p>-</p>

ผลการดำเนินการตามมาตรการป้องกันและแก้ไขผลกระทบสิ่งแวดล้อมของโครงการ ดี คอนโด กะซู้ ในระยะดำเนินการ แสดงดังตารางที่ 2.1

ตารางที่ 2.1 แบบรายงานผลการปฏิบัติตามมาตรการป้องกัน และแก้ไขผลกระทบสิ่งแวดล้อมของ โครงการ ดี คอนโด กะซู้ (ต่อ)

มาตรการป้องกันและแก้ไขผลกระทบสิ่งแวดล้อม	ผลการปฏิบัติตามมาตรการป้องกันและแก้ไขผลกระทบสิ่งแวดล้อม ช่วงดำเนินการ	ปัญหา อุปสรรค ที่ไม่สามารถปฏิบัติตามมาตรการและแนวทางแก้ไข	อ้างอิง
<p>3. คู่มือการใช้ประโยชน์ของมนุษย์</p> <p>3.4 การระบายน้ำและป้องกันน้ำท่วม</p> <p>(1) จัดให้มีการทรวน้ำในเส้นทาง โดยสามารถเก็บน้ำได้ 93.575 ลูกบาศก์เมตร และควบคุมอัตราการไหลของน้ำไม่ให้มีค่าอัตราการระบายมากเกินไปกว่าก่อนการพัฒนาโครงการ</p> <p>(2) จัดให้มีการขุดลอกตะกอนในท่อระบายน้ำ รวมถึงบ่อบำบัดน้ำอย่างสม่ำเสมอ เพื่อให้การระบายน้ำในพื้นที่โครงการมีประสิทธิภาพตลอดเวลา</p> <p>(3) ออกแบบให้มีบ่อบำบัดน้ำ และติดตั้งแaggerงดักผลอยบริเวณจุดระบายน้ำออกจากท่อระบายน้ำของโครงการ</p> <p>(4) จัดเจ้าหน้าที่คอยตรวจสอบดูแลรวบรวมระบบระบายน้ำของโครงการเป็นประจำ โดยเฉพาะช่วงฤดูฝน หากพบว่าชำรุดต้องทำการแก้ไขทันที</p>	<p>ผลการปฏิบัติตามมาตรการป้องกันและแก้ไขผลกระทบสิ่งแวดล้อม ช่วงดำเนินการ</p> <p>- โครงการได้ปฏิบัติตามมาตรการที่กำหนด และมีทีมช่างคอยตรวจสอบดูแลอยู่ตลอดระยะเวลาที่เปิดดำเนินการ</p> <p>- โครงการได้ปฏิบัติตามมาตรการที่กำหนด และมีทีมช่างคอยตรวจสอบดูแล หากมีปริมาณตะกอนสะสมจำนวนมาก จะดำเนินการขุดลอกทันที</p> <p>- โครงการได้มีบ่อบำบัดน้ำ แต่ไม่มีแaggerงดักผลอยแต่จะมีช่างช่วยบริเวณบ่อบำบัดน้ำเสีย</p> <p>- โครงการได้ปฏิบัติตามมาตรการที่กำหนด และมีทีมช่างคอยตรวจสอบดูแลอยู่ตลอดระยะเวลาที่เปิดดำเนินการ</p>	<p>-</p> <p>-</p> <p>-</p> <p>-</p>	<p>-</p> <p>-</p> <p>-</p> <p>รูปภาพที่ 2.35 ระบบระบายน้ำ</p>

ผลการดำเนินการตามมาตรการป้องกันและแก้ไขผลกระทบสิ่งแวดล้อมของโครงการ ดี คอนโด กะซู่ ในระยะดำเนินการ แสดงดังตารางที่ 2.1 ตารางที่ 2.1 แบบรายงานผลการปฏิบัติตามมาตรการป้องกัน และแก้ไขผลกระทบสิ่งแวดล้อมของ โครงการ ดี คอนโด กะซู่ (ต่อ)

มาตรการป้องกันและแก้ไขผลกระทบสิ่งแวดล้อม	ผลการปฏิบัติตามมาตรการป้องกันและแก้ไขผลกระทบสิ่งแวดล้อม ช่วงต้นปี	ปัญหา อุปสรรค ที่ไม่สามารถปฏิบัติตามมาตรการและแนวทางแก้ไข	อ้างอิง
<p>3. คุณค่าการใช้ประโยชน์ของมนุษย์</p> <p>3.5 การจัดหาน้ำเสีย</p> <p>กรณีที่ 1 : โครงการจะไม่ระบายน้ำทิ้งที่ผ่านการบำบัดแล้ว เข้าสู่ระบบบำบัดน้ำเสียรวมของเทศบาลเมืองกะซู่</p> <p>(1) โครงการจัดให้มีการบำบัดน้ำเสียทั้งหมด</p> <p>จากทุกกิจกรรมของโครงการ รวมถึงน้ำเสียจากห้องพักรวม ปล่อยรวมให้มีคุณภาพตามเกณฑ์มาตรฐานควบคุมการระบายน้ำทิ้งจากอาคารประเภท ก ก่อนปล่อยเข้าสู่ถังเก็บน้ำร้อนน้ำดื่ม และนำมารดน้ำต้นไม้</p> <p>(2) จัดให้มีอุปกรณ์กำจัดละอองน้ำขนาดประมาณ 260 ลูกบาศก์เมตร/ถัง และถังเก็บก๊าซชีวภาพ ขนาด 2 ลูกบาศก์เมตร จำนวน 1 ถัง/ชุด เพื่อกำจัดละอองน้ำและก๊าซมีเทนที่เกิดจากระบบบำบัดน้ำเสีย ซึ่งสามารถเก็บได้อย่างเพียงพอ</p> <p>(3) ติดตั้งมิเตอร์ระบบบำบัดน้ำเสียออกจากระบบไฟฟ้าส่วนอื่นเพื่อตรวจสอบและควบคุมการเดินระบบบำบัดน้ำเสียตลอดเวลา</p> <p>(4) จัดให้มีพนักงานนำตะแกรงตักเศษอาหารไปทิ้งทุกวัน และคอยตักกากไขมัน ออกจากถังดักไขมันทุกสัปดาห์ และล้างทำความสะอาดถังดักไขมันเป็นประจำทุก 6 เดือน</p>	<p>สิ่งแวดล้อม ช่วงต้นปี</p> <ul style="list-style-type: none"> - ทางโครงการมีการติดตั้งระบบบำบัดน้ำเสียตามมาตรการเพื่อใช้บำบัดน้ำเสียจากทุกกิจกรรมของโครงการ และมีเจ้าหน้าที่คอยควบคุมดูแลระบบบำบัดน้ำเสียให้ทำงานได้อย่างมีประสิทธิภาพ ตามเกณฑ์มาตรฐานควบคุมการระบายน้ำทิ้งจากอาคารประเภท ข และนำทิ้งที่ผ่านการบำบัดแล้วโครงการไปรดน้ำต้นไม้ภายในพื้นที่โครงการด้วยระบบก๊อกสนาม - โครงการได้ปฏิบัติตามมาตรการที่กำหนด และมีทีมช่างคอยตรวจสอบดูแลอยู่ตลอดระยะเวลาที่เปิดดำเนินการ - โครงการไม่ได้มีการติดตั้งเครื่องระบบบำบัดน้ำเสียแยกจากระบบไฟฟ้าส่วนอื่น แต่มีช่างคอยควบคุมการบำบัดอยู่ตลอดระยะดำเนินการ - โครงการมีช่างคอยดำเนินการตรวจสอบปริมาณของไขมันและกากกตะกอน เมื่อมีไขมันถึงปริมาณที่กำหนดจะมีการแจ้งแจ้งกรมเหมเทศบาลเข้ามาดูแลกำจัด 	-	<p>รูปภาพที่ 2.36 ระบบบำบัดน้ำเสีย</p> <p>เอกสารแนบที่ 4 ผลการวิเคราะห์คุณภาพสิ่งแวดล้อมและแบบบันทึก ทส.1/2</p> <p>เอกสารแนบที่ 5 รายงานการตรวจสอบและบำรุงรักษาระบบบำบัดน้ำเสีย</p>

ผลการดำเนินการตามมาตรการป้องกันและแก้ไขผลกระทบสิ่งแวดล้อมของโครงการ ดี คอนโด กะทู้ ในระยะดำเนินการ แสดงดังตารางที่ 2.1 ตารางที่ 2.1 แบบรายงานผลการปฏิบัติตามมาตรการป้องกัน และแก้ไขผลกระทบสิ่งแวดล้อมของ โครงการ ดี คอนโด กะทู้ (ต่อ)

มาตรการป้องกันและแก้ไขผลกระทบสิ่งแวดล้อม	ผลการปฏิบัติตามมาตรการป้องกันและแก้ไขผลกระทบสิ่งแวดล้อม ช่วงดำเนินการ	ปัญหา อุปสรรค ที่ไม่สามารถปฏิบัติ ตามมาตรการและแนวทางแก้ไข	อ้างอิง
<p>3. คุณค่าการใช้ประโยชน์ของมนุษย์</p> <p>3.5 การจัดถนนน้ำเสีย (ต่อ)</p> <p>(5) จัดให้มีการตรวจสอบและบำรุงรักษาระบบบำบัดน้ำเสีย เพื่อให้มีประสิทธิภาพในการบำบัดน้ำเสียเป็นไปตามที่ ออกแบบไว้อยู่เสมอ รวมทั้งจัดให้มีการอบรมหรือให้ความรู้ เกี่ยวกับระบบบำบัดน้ำเสียแก่เจ้าหน้าที่ดูแลรับผิดชอบ ระบบบำบัดน้ำเสีย</p> <p>(6) จัดให้มีเจ้าหน้าที่ที่มีความรู้ความชำนาญในด้านการบำบัดน้ำ เสีย ดูแลระบบบำบัดน้ำเสียภายในโครงการ</p> <p>(7) สุ่มตะกอนจากถังเก็บตะกอนอย่างสม่ำเสมอโดยติดต่อกันติด สัปดาห์ของเทศบาลเมืองกะทู้ให้เข้ามาดำเนินการ</p> <p>(8) โครงการจะมีการปลูกต้นไม้โดยรอบโครงการ โดยเป็นไม้ยืน ต้นประมาณ 156 ต้น เพื่อช่วยในการดูดซับปริมาณก๊าซที่ เกิดขึ้นจากระบบบำบัดน้ำเสีย</p>	<p>- โครงการได้ปฏิบัติตามมาตรการที่กำหนด และมีทีมงาน ที่มีความรู้ ความชำนาญ คอยตรวจสอบดูแลระบบ บำบัดน้ำเสียให้มีประสิทธิภาพในการบำบัดน้ำเสียตลอด ระยะเวลาที่เปิดดำเนินการ</p> <p>- โครงการมีช่างที่มีความรู้ ความชำนาญ คอยตรวจสอบ ดูแลระบบบำบัดน้ำเสียให้มีประสิทธิภาพในการบำบัดน้ำ เสียตลอดระยะเวลาที่เปิดดำเนินการ</p> <p>- ทางโครงการมีการติดต่อบริษัทผู้ผลิตสิ่งปฏิกูลของของ ภาชนะเข้ามาดำเนินการดูแลสิ่งปฏิกูลภายใน โครงการเมื่อมีปริมาณของตะกอนถึงขีดที่กำหนดไว้</p> <p>- โครงการมีการปลูกต้นไม้ และจัดพื้นที่สีเขียวไว้ตามที่ กำหนดในมาตรการและมีคนสวนคอยดูแล อยู่ตลอด ระยะเวลาที่เปิดดำเนินการ</p>	<p>-</p> <p>-</p> <p>-</p> <p>-</p> <p>-</p>	<p>รูปภาพที่ 2.37 ระบบบำบัดน้ำ เสีย</p> <p>เอกสารแนบที่ 5 รายงานการ ตรวจสอบและบำรุงรักษาระบบ บำบัดน้ำเสีย</p> <p>รูปภาพที่ 2.30 การซ่อมแซม และบำรุงรักษาระบบบำบัดน้ำ เสีย</p> <p>-</p> <p>รูปภาพที่ 2.1 พื้นที่สีเขียว</p>

ผลการดำเนินการตามมาตรการป้องกันและแก้ไขผลกระทบสิ่งแวดล้อมของโครงการ ตี คอนโด กะทู้ ในระยะดำเนินการ ตี คอนโด กะทู้ แสดงดังตารางที่ 2.1 ตารางที่ 2.1 แบบรายงานผลการปฏิบัติตามมาตรการป้องกัน และแก้ไขผลกระทบสิ่งแวดล้อมของ โครงการ ตี คอนโด กะทู้ (ต่อ)

มาตรการป้องกันและแก้ไขผลกระทบสิ่งแวดล้อม	ผลการปฏิบัติตามมาตรการป้องกันและแก้ไขผลกระทบสิ่งแวดล้อม ช่วงดำเนินการ	ปัญหา อุปสรรค ที่ไม่สามารถปฏิบัติตามมาตรการและแนวทางแก้ไข	อ้างอิง
<p>3. คุณค่าการใช้ประโยชน์ของมนุษย์</p> <p>3.5 การจัดการน้ำเสีย (ต่อ)</p> <p>กรณีที่ 2 : โครงการจะระบายน้ำทิ้งที่ผ่านการบำบัดขั้นต้นแล้ว เข้าสู่ระบบบำบัดน้ำเสียรวมของเทศบาลเมืองกะทู้ (ไม่เดินระบบเดิมจากภาค)</p> <p>(1) โครงการต้องบำบัดน้ำเสียทั้งหมดจากทุกกิจกรรมของโครงการ รวมถึงน้ำเสียจากห้องพักรวมโดยไม่มีความปลอดภัย (โดยมีมาตรฐานควบคุมการระบายน้ำทิ้งของเทศบาลเมืองกะทู้ โดยมีข้อกำหนดว่าค่า BOD ที่เข้าระบบบำบัดรวมของเทศบาลเมืองกะทู้ต้องไม่เกิน 100 มิลลิกรัม/ลิตร และปริมาณสารแขวนลอยที่เข้าระบบต้องไม่เกิน 85 มิลลิกรัม/ลิตร และค่าอื่น ๆ ตามที่เทศบาลเมืองกะทู้กำหนด) ก่อนปล่อยเข้าสู่ถังเก็บน้ำดิบไม่และนำมาบำบัดน้ำดิบไม่</p> <p>(2) จัดให้มีถังเก็บก๊าซชีวภาพ ขนาด 2 ลูกบาศก์เมตร จำนวน 1 ถัง/ชุด เพื่อกำจัดก๊าซมีเทนที่เกิดจากระบบบำบัดน้ำเสีย ซึ่งสามารถกักเก็บได้อย่างเพียงพอ</p> <p>(3) ติดตั้งมีเตอร์ระบบบำบัดน้ำเสียแยกจากระบบไฟฟ้าส่วนอื่น เพื่อตรวจสอบและควบคุมให้มีการเดินระบบบำบัดน้ำเสียตลอดเวลา</p>	<p>ผลกระทบจากการป้องกันและแก้ไขผลกระทบสิ่งแวดล้อม</p> <p>- ทางโครงการมีการติดตั้งระบบบำบัดน้ำเสียตามมาตรการเพื่อใช้บำบัดน้ำเสียจากทุกกิจกรรมของโครงการ และมีเจ้าหน้าที่คอยควบคุมดูแลระบบบำบัดน้ำเสียให้ทำงานได้อย่างมีประสิทธิภาพ ตามเกณฑ์มาตรฐานควบคุมการระบายน้ำทิ้ง และปล่อยสู่สิ่งแวดล้อม โดยไม่มีการนำกลับมาใช้ประโยชน์</p> <p>- โครงการได้ปฏิบัติตามมาตรการที่กำหนด</p> <p>- โครงการไม่ได้มีการติดตั้งมีเตอร์ระบบบำบัดน้ำเสียแยกจากระบบไฟฟ้าส่วนอื่น ตามที่กำหนดไว้ในมาตรการ</p>	-	เอกสารแนบที่ 4 ผลการวิเคราะห์คุณภาพสิ่งแวดล้อมและแบบบันทึก พส.1/2

ผลการดำเนินการตามมาตรการป้องกันและแก้ไขผลกระทบสิ่งแวดล้อมของโครงการ ดี คอนโด กะซู้ ในระยะดำเนินการ แสดงดังตารางที่ 2.1 ตารางที่ 2.1 แบบรายงานผลการปฏิบัติตามมาตรการป้องกัน และแก้ไขผลกระทบสิ่งแวดล้อมของ โครงการ ดี คอนโด กะซู้ (ต่อ)

มาตรการป้องกันและแก้ไขผลกระทบสิ่งแวดล้อม	ผลการปฏิบัติตามมาตรการป้องกันและแก้ไขผลกระทบสิ่งแวดล้อม ช่วงดำเนินการ	ปัญหา อุปสรรค ที่ไม่สามารถปฏิบัติ ตามมาตรการและแนวทางแก้ไข	อ้างอิง
<p>3. คุณค่าการใช้ประโยชน์ของมนุษย์</p> <p>3.5 การจัดการน้ำเสีย (ต่อ)</p> <p>(4) จัดให้มีพนักงานนำตะแกรงดักเศษอาหารไปทิ้งทุกวัน และคอยดักกากไขมัน ออกจากถังดักไขมันทุกสัปดาห์ และล้างทำความสะอาดถังดักไขมันเป็นประจำทุก 6 เดือน</p> <p>(5) จัดให้มีการตรวจสอบและบำรุงรักษาระบบบำบัดน้ำเสีย เพื่อให้มีประสิทธิภาพในการบำบัดน้ำเสียเป็นไปตามที่ออกแบบไว้อยู่เสมอ รวมทั้งจัดให้มีการอบรมหรือให้ความรู้เกี่ยวกับระบบบำบัดน้ำเสียแก่เจ้าหน้าที่ดูแลรับผิดชอบระบบบำบัดน้ำเสีย</p> <p>(6) จัดให้มีเจ้าหน้าที่ที่มีความรู้ความชำนาญในด้านการบำบัดน้ำเสีย ดูแลระบบบำบัดน้ำเสียภายในโครงการ</p> <p>(7) สุ่มตะกอนจากถังเก็บตะกอนอย่างสม่ำเสมอ โดยติดต่อดูดสิ่งปฏิกูลของเทศบาลเมืองกะซู้ให้เข้ามาดำเนินการ</p> <p>(8) โครงการจะมีการปลูกต้นไม้ยืนต้นประมาณ 156 ต้น เพื่อช่วยในการดูดซับปริมาณก๊าซที่เกิดขึ้นจากกระบวนการบำบัดน้ำเสียได้</p>	<p>ผลการปฏิบัติตามมาตรการป้องกันและแก้ไขผลกระทบสิ่งแวดล้อม ช่วงดำเนินการ</p> <ul style="list-style-type: none"> - โครงการมีช่างคอยดำเนินการตรวจสอบปริมาณของไขมัน และกากตะกอน ตลอดจนระยะเวลาที่เปิดดำเนินการ และเมื่อมีไขมันถึงปริมาณที่กำหนด จะแจ้งเทศบาลเข้ามาสูบกักจัด - ทางโครงการตรวจเช็คการทำงานของระบบบำบัดน้ำเสียอย่างต่อเนื่องโดยจัดทำรายงาน พส. 1-พส.2 ทุกเดือน ตลอดจนระยะเวลาที่เปิดดำเนินการ - โครงการมีช่างที่มีความรู้ ความชำนาญ คอยตรวจสอบดูแลระบบบำบัดน้ำเสียให้มีประสิทธิภาพในการบำบัดน้ำเสียตลอดระยะเวลาที่เปิดดำเนินการ - โครงการมีช่างคอยดำเนินการตรวจสอบปริมาณของกากตะกอน และเมื่อมีกากตะกอนถึงปริมาณที่กำหนด จะมีการจัดจ้างรถร่วมเทศบาลเข้ามาสูบกักจัด - โครงการมีการปลูกต้นไม้ และจัดพื้นที่สีเขียวไว้ตามที่กำหนดในมาตรการและมีความสอดคล้องดูแล อยู่ตลอดระยะเวลาที่เปิดดำเนินการ 	<p>-</p> <p>-</p> <p>-</p> <p>-</p> <p>-</p>	<p>-</p> <p>เอกสารแนบที่ 4 ผลการวิเคราะห์คุณภาพสิ่งแวดล้อม และแบบบันทึก พส.1/2</p> <p>เอกสารแนบที่ 12 รายงานการตรวจสอบและบำรุงรักษาระบบบำบัดน้ำเสีย</p> <p>รูปภาพที่ 2.30 การซ่อมแซมและบำรุงรักษาระบบบำบัดน้ำเสีย</p> <p>รูปภาพที่ 2.1 พื้นที่สีเขียว</p>

ผลการดำเนินการตามมาตรการป้องกันและแก้ไขผลกระทบสิ่งแวดล้อมของโครงการ ดี คอนโด กะทู้ ในระยะดำเนินการ แสดงดังตารางที่ 2.1 ตารางที่ 2.1 แบบรายงานผลการปฏิบัติตามมาตรการป้องกัน และแก้ไขผลกระทบสิ่งแวดล้อมของ โครงการ ดี คอนโด กะทู้ (ต่อ)

มาตรการป้องกันและแก้ไขผลกระทบสิ่งแวดล้อม	ผลการปฏิบัติตามมาตรการป้องกันและแก้ไขผลกระทบสิ่งแวดล้อม ช่วงดำเนินการ	ปัญหา อุปสรรค ที่ไม่สามารถปฏิบัติ ตามมาตรการและแนวทางแก้ไข	อ้างอิง
<p>3. คุณค่าการใช้ประโยชน์ของมนุษย์</p> <p>3.6 การจัดการขยะมูลฝอย</p> <p>(1) จัดให้มีห้องพักขยะทุกชั้นโดยภายในห้องมีถังรองรับขยะมูลฝอย จำนวน 4 ถัง/ชั้น แยกเป็นขยะเปียก ขยะแห้ง ขยะอันตราย และขยะรีไซเคิล จัดวางไว้ภายในห้องพักขยะแต่ละชั้น และในห้องพักสำนักงาน สำหรับห้องน้ำจะจัดให้มีถังขยะจำนวน 1 ถัง/ห้อง</p> <p>(2) จัดให้มีห้องพักขยะรวม แยกเป็นห้องพักและขยะแห้ง ซึ่งสามารถรับขยะมูลฝอยของโครงการได้มากที่สุดประมาณ 3 วัน โดยจะมีรถเก็บขนขยะมูลฝอยจากเทศบาลเมืองกะทู้เข้ามาเก็บขนทุกวัน</p> <p>(3) กวดขันให้พนักงานทำความสะอาดประจำโครงการรวบรวมขยะมูลฝอยภายในห้องพักขยะแต่ละชั้นทุกอาคาร อย่างน้อยวันละ 1 ครั้ง บรรจุลงในถังขยะพร้อมมัดปากถุงให้เรียบร้อย ก่อนนำไปรวบรวมไว้ที่ห้องพักขยะรวมของโครงการ</p>	<p>ผลการปฏิบัติตามมาตรการป้องกันและแก้ไขผลกระทบสิ่งแวดล้อม ช่วงดำเนินการ</p> <p>- พบโครงการมีถังขยะมูลฝอยวางไว้ภายในห้องพักขยะแต่ละชั้นของอาคาร โดยแยกเป็นขยะเปียกและขยะแห้ง และมีถังขยะขนาดเล็กภายในห้องสำนักงานนิติบุคคลและภายในห้องน้ำรวมซึ่งมีขนาดเพียงพอต่อการรองรับขยะในแต่ละวัน</p> <p>- โครงการมีห้องพักขยะรวมแบ่งออกเป็น 2 ห้อง เพื่อรองรับขยะเปียก ขยะแห้ง อยู่บริเวณทางเข้าโครงการ และวางถังให้เทศบาลเมืองกะทู้เป็นผู้ดำเนินการจัดเก็บมูลฝอยไปกำจัด</p> <p>- พบโครงการมีแม่บ้านคอยทำความสะอาด และรวบรวมขยะมูลฝอยภายในห้องพักขยะแต่ละชั้นในถังดำและนำไปรวบรวมไว้ที่ห้องพักขยะรวม วันละ 2 ครั้ง</p>	<p>-</p> <p>-</p> <p>-</p>	<p>รูปภาพที่ 2.21 ห้องพักขยะแต่ละชั้น</p> <p>รูปภาพที่ 2.20 ห้องพักขยะรวม</p> <p>รูปภาพที่ 2.23 การทำความสะอาดห้องพักขยะรวม</p>

ผลการดำเนินการตามมาตรการป้องกันและแก้ไขผลกระทบสิ่งแวดล้อมของโครงการ ดี คอนโด กะทู้ ในระยะดำเนินการ แสดงดังตารางที่ 2.1 ตารางที่ 2.1 แบบรายงานผลการปฏิบัติตามมาตรการป้องกัน และแก้ไขผลกระทบสิ่งแวดล้อมของ โครงการ ดี คอนโด กะทู้ (ต่อ)

มาตรการป้องกันและแก้ไขผลกระทบสิ่งแวดล้อม	ผลการปฏิบัติตามมาตรการป้องกันและแก้ไขผลกระทบสิ่งแวดล้อม ช่วงดำเนินการ	ปัญหา อุปสรรค ที่ไม่สามารถปฏิบัติ ตามมาตรการและแนวทางแก้ไข	อ้างอิง
<p>3. คุณค่าการใช้ประโยชน์ของมนุษย์</p> <p>3.6 การจัดการขยะมูลฝอย (ต่อ)</p> <p>(4) ทำความสะอาดที่พักขยะรวมทุกครั้งที่หลังจากการมาเก็บขยะ เพื่อป้องกันกลิ่นรบกวน และน้ำเสียที่เกิดจากการทำความสะอาดสะอาดห้องพักขยะรวมจะรวบรวมเข้าสู่ระบบบำบัดน้ำเสียสำเร็จรูปของโครงการเพื่อทำการบำบัดต่อไป</p> <p>(5) การเก็บแยกขยะเปียก-ขยะแห้ง ให้กระทำตรงแหล่งเก็บขยะ ไม่ควรให้เก็บรวบรวมและนำมาแยกภายหลัง</p> <p>(6) รณรงค์ให้ผู้เข้าพักทั้งขยะลงถังรองรับมูลฝอยที่ทางโครงการจัดเตรียมให้เท่านั้น โดยแยกเป็นขยะเปียก ขยะแห้ง และขยะรีไซเคิล</p> <p>(7) ระบบห้องพักขยะต้องเป็นระบบปิด</p> <p>(8) ติดตั้งป้ายบอกระยะเวลาในการเก็บขยะมูลฝอยไว้ที่ด้านหน้าห้องพักขยะแต่ละชั้น และห้องพักขยะรวม ให้เห็นได้อย่างชัดเจน</p>	<ul style="list-style-type: none"> - โครงการมีแม่บ้านคอยทำความสะอาดห้องพักขยะรวมทุก ครั้งหลังจากมีการเก็บขยะมูลฝอย ซึ่งน้ำเสียทั้งหมดจากการล้างห้องพักขยะจะถูกรวบรวมเข้าสู่ระบบบำบัดน้ำเสีย รวมของโครงการ - โครงการมอบหมายให้แม่บ้านเก็บแยกขยะตรงแหล่งเก็บขยะก่อนเก็บรวบรวม - โครงการได้ปฏิบัติตามมาตรการที่กำหนด โดยมีการจัดเตรียมถังขยะประเภทต่างๆ ไว้ ภายในโครงการ และมีแม่บ้านคอยตรวจสอบดูแลการรองรับมูลฝอย ตลอดระยะเวลาที่เปิดดำเนินการ - พบระบบห้องพักขยะของโครงการเป็นระบบปิด - โครงการได้ทำการติดป้ายบอกเวลาเก็บขยะมูลฝอยไว้ บริเวณห้องพักขยะ 	<ul style="list-style-type: none"> - - - - 	<p>รูปภาพที่ 2.23 การทำความสะอาดห้องพักขยะรวม</p> <p>เอกสารแนบที่ 8 ใบเสร็จมูลฝอย</p> <p>-</p> <p>รูปภาพที่ 2.22 ถังขยะภายในโครงการ</p> <p>รูปภาพที่ 2. 20 ห้องพักขยะรวม</p> <p>รูปภาพที่ 2.32 ป้ายบอกเวลาเก็บขยะมูลฝอย</p>

ผลการดำเนินการตามมาตรการป้องกันและแก้ไขผลกระทบสิ่งแวดล้อมของโครงการ ดี คอนโด กะทู้ ในระยะดำเนินการ แสดงดังตารางที่ 2.1
ตารางที่ 2.1 แบบรายงานผลการปฏิบัติตามมาตรการป้องกัน และแก้ไขผลกระทบสิ่งแวดล้อมของ โครงการ ดี คอนโด กะทู้ (ต่อ)

มาตรการป้องกันและแก้ไขผลกระทบสิ่งแวดล้อม	ผลการปฏิบัติตามมาตรการป้องกันและแก้ไขผลกระทบสิ่งแวดล้อม ช่วงดำเนินการ	ปัญหา อุปสรรค ที่ไม่สามารถปฏิบัติ ตามมาตรการและแนวทางแก้ไข	อ้างอิง
<p>3. คุณค่าการใช้ประโยชน์ของมนุษย์</p> <p>3.7 ไฟฟ้า</p> <p>(1) ติดตั้งหม้อแปลงไฟฟ้าขนาด 800 KVA จำนวน 1 ชุด และ ขนาด 630 KVA จำนวน 2 ชุด</p> <p>(2) ติดตั้ง Circuit Breaker ด้านแรงดันต่ำ ขนาด 300AT/400AF ซึ่งทำหน้าที่ตัดกระแสไฟฟ้าที่มีค่าสูงจากการลัดวงจรได้</p> <p>(3) การติดตั้งหม้อแปลงไฟฟ้าต้องได้ข้อกำหนดตามมาตรฐาน การติดตั้งทางไฟฟ้าสำหรับประเทศไทย พ.ศ.2545 เช่น บริเวณหม้อแปลงต้องมีรั้วล้อมรอบ ระยะห่างระหว่างหม้อแปลงกับรั้วต้องไม่น้อยกว่า 1.00 เมตร ระหว่างโครงสร้างอื่นไม่น้อยกว่า 1.80 เมตร และระยะห่างระหว่างหม้อแปลงแต่ละลูกต้องไม่น้อยกว่า 60 เซนติเมตร เป็นต้น</p> <p>(4) หม้อแปลงต้องอยู่ในสถานที่ซึ่งบุคคลที่มีหน้าที่เกี่ยวข้องเข้าถึงได้โดยสะดวก เพื่อทำการตรวจสอบและบำรุงรักษาให้อยู่ในสภาพดีอยู่เสมอ และต้องจัดให้มีการระบายอากาศอย่างเพียงพอกับการใช้งาน</p> <p>(5) ต้องมีแผ่นป้ายหรือสัญลักษณ์เตือนให้ระวังอันตรายจากไฟฟ้าแรงสูงติดตั้งไว้ในบริเวณที่เห็นได้ชัดเจน</p>	<p>ผลการปฏิบัติตามมาตรการป้องกันและแก้ไขผลกระทบสิ่งแวดล้อม ช่วงดำเนินการ</p> <p>- โครงการได้ปฏิบัติตามติดตั้งหม้อแปลงตามมาตรการ</p> <p>- พบโครงการมีการติดตั้งอุปกรณ์ Circuit Breaker ที่ใช้ตัดกระแสไฟฟ้าที่มีค่าสูงจากการลัดวงจรไว้ภายในโครงการ</p> <p>- โครงการมีการติดตั้งหม้อแปลงไฟฟ้าตามมาตรฐานการติดตั้งทางไฟฟ้าสำหรับประเทศไทย พ.ศ.2545 ตำแหน่งของหม้อแปลงไฟฟ้าจะติดตั้งอยู่บริเวณลานหม้อแปลงภายนอกอาคารด้านทิศตะวันออกของโครงการ</p> <p>- หม้อแปลงไฟฟ้าของโครงการ ตั้งอยู่ในสถานที่ที่สะดวกต่อการตรวจสอบและซ่อมบำรุง และมีการตรวจสอบดูแลอยู่ตลอดเวลาที่เปิดดำเนินการ และมีการติดป้ายเตือนไฟฟ้าแรงสูงบริเวณหม้อแปลงไฟฟ้า</p>	<p>-</p> <p>-</p> <p>-</p> <p>-</p>	<p>รูปภาพที่ 2.24 หม้อแปลงไฟฟ้า</p> <p>-</p> <p>-</p> <p>รูปภาพที่ 2.24 หม้อแปลงไฟฟ้า</p>

ผลการดำเนินการตามมาตรการป้องกันและแก้ไขผลกระทบสิ่งแวดล้อมของโครงการ ดี คอนโด กะซู้ ในระยะดำเนินการ แสดงดังตารางที่ 2.1
ตารางที่ 2.1 แบบรายงานผลการปฏิบัติตามมาตรการป้องกัน และแก้ไขผลกระทบสิ่งแวดล้อมของ โครงการ ดี คอนโด กะซู้ (ต่อ)

มาตรการป้องกันและแก้ไขผลกระทบสิ่งแวดล้อม	ผลการปฏิบัติตามมาตรการป้องกันและแก้ไขผลกระทบสิ่งแวดล้อม ช่วงดำเนินการ	ปัญหา อุปสรรค ที่ไม่สามารถปฏิบัติ ตามมาตรการและแนวทางแก้ไข	อ้างอิง
<p>3. คุณค่าการใช้ประโยชน์ของมนุษย์</p> <p>3.7 ไฟฟ้า (ต่อ)</p> <p>(1) เปิดใช้ไฟฟ้าส่วนกลางระหว่าง เวลา 18:00 - 06:00 น.</p> <p>(2) เลือกใช้ไฟฟ้าส่องสว่างและอุปกรณ์ไฟฟ้าต่างๆ ส่วนกลาง แบบประหยัดพลังงาน และดูแลเรื่องการเปิดไฟส่องสว่างเวลา กลางคืน ไม่ให้บริเวณผู้ที่อยู่อาศัยใกล้เคียง</p> <p>(3) บำรุงรักษาอุปกรณ์ระบบไฟฟ้าส่วนกลางเพื่อรักษาระดับการใช้ไฟฟ้าให้ต่ำ</p> <p>(4) ตรวจสอบและซ่อมบำรุงระบบไฟฟ้าส่วนกลางภายในโครงการ ให้อยู่สภาพดีอยู่เสมอ</p> <p>(5) อบรมเจ้าหน้าที่ทุกคนให้ตระหนักในเรื่องการประหยัด พลังงานเป็นประจำ</p> <p>(6) รณรงค์ให้ผู้พักอาศัยใช้ไฟฟ้าอย่างประหยัด</p> <p>(7) จัดเจ้าหน้าที่หมั่นทำความสะอาดหลอดไฟ และโคมไฟ ส่วนกลางอยู่เสมอ เพราะฝุ่นละอองจะทำให้แสงสว่างลดลง</p>	<p>สิ่งแวดล้อม ช่วงดำเนินการ</p> <ul style="list-style-type: none"> - โครงการได้มีการเปิด-ปิด ไฟฟ้าส่วนกลางตามการใช้ งาน - โครงการมีการใช้อุปกรณ์ไฟฟ้าส่องสว่างและอุปกรณ์ ไฟฟ้าต่างๆ แบบประหยัดพลังงาน และมีเจ้าหน้าที่คอย ควบคุมดูแลเรื่องการเปิดไฟส่องสว่างเวลากลางคืน ตลอดจนเวลาที่เปิดดำเนินการ - โครงการมีช่างคอยดำเนินการตรวจสอบและซ่อมบำรุง อุปกรณ์ไฟฟ้าเพื่อให้ใช้งานได้อย่างมีประสิทธิภาพ ตลอด ระยะเวลาที่เปิดดำเนินการ - โครงการไม่มีการจัดอบรมแต่มีการแจ้งเจ้าหน้าที่ให้ ประหยัดพลังงานเมื่อไม่มีการใช้งาน - ทางโครงการมีการติดป้ายรณรงค์ให้เจ้าหน้าที่และผู้พัก อาศัยภายในโครงการตระหนักถึงการประหยัดพลังงาน - โครงการมีช่างคอยดำเนินการตรวจสอบและซ่อมบำรุง อุปกรณ์ไฟฟ้าเพื่อให้ใช้งานได้อย่างมีประสิทธิภาพ 	<p>-</p> <p>-</p> <p>-</p> <p>-</p> <p>-</p> <p>-</p> <p>-</p>	<p>-</p> <p>รูปภาพที่ 2.25 ไฟฟ้าส่อง สว่างส่วนกลาง</p> <p>-</p> <p>เอกสารแนบที่ 11 การ ตรวจสอบระบบสาธารณูปโภค</p> <p>-</p> <p>รูปภาพที่ ป้ายรณรงค์ ประหยัดพลังงาน</p> <p>รูปภาพที่ 2.33 การทำความสะอาดหลอดไฟ</p>

ผลการดำเนินการตามมาตรการป้องกันและแก้ไขผลกระทบสิ่งแวดล้อมของโครงการ ดี คอนโด กะทู้ ในระยะดำเนินการ แสดงดังตารางที่ 2.1
ตารางที่ 2.1 แบบบรรยายงานผลการปฏิบัติตามมาตรการป้องกัน และแก้ไขผลกระทบสิ่งแวดล้อมของ โครงการ ดี คอนโด กะทู้ (ต่อ)

มาตรการป้องกันและแก้ไขผลกระทบสิ่งแวดล้อม	ผลการปฏิบัติตามมาตรการป้องกันและแก้ไขผลกระทบสิ่งแวดล้อม ช่วงดำเนินการ	ปัญหา อุปสรรค ที่ไม่สามารถปฏิบัติตามมาตรการและแนวทางแก้ไข	อ้างอิง
<p>3. คุณค่าการใช้ประโยชน์ของมนุษย์</p> <p>3.8 การป้องกันอัคคีภัย</p> <p>(1) จัดให้มีระบบป้องกันและแจ้งเตือนอัคคีภัยของโครงการให้เป็นไปตามข้อกำหนดของกฎกระทรวงฉบับที่ 39 (พ.ศ. 2537) ฉบับที่ 47 (พ.ศ. 2540) และ ฉบับที่ 55 (พ.ศ. 2543) ออกตามความในพระราชบัญญัติควบคุมอาคาร พ.ศ. 2522</p> <p>(2) ตรวจสอบความพร้อมและประสิทธิภาพการทำงานของระบบป้องกันและระงับอัคคีภัยประจำทุก 6 เดือน หรือตามข้อกำหนดอายุการใช้งานของผลิตภัณฑ์/อุปกรณ์นั้น</p> <p>(3) จัดให้มีการซ้อมป้องกันอัคคีภัย และการใช้อุปกรณ์ภายในโครงการอย่างน้อยปีละ 1 ครั้ง แก่พนักงานของโครงการ เพื่อให้พนักงานและเจ้าหน้าที่ของโครงการเกิดความรู้ความเข้าใจ สามารถรับมือกับเหตุการณ์ที่อาจจะเกิดขึ้น รวมทั้งสามารถปฏิบัติงานและใช้เครื่องมือ/อุปกรณ์ต่าง ๆ ได้อย่างถูกต้อง</p> <p>(4) จัดให้มีพื้นที่จัดรวมพลทั้งสิ้น 423.47 ตารางเมตร คิดเป็นสัดส่วนของพื้นที่จัดรวมพลต่อผู้พักอาศัยในโครงการเท่ากับ 0.25 ตารางเมตร/คน หรือ 3.97 คน/ตาราง</p>	<p>ผลการปฏิบัติตามมาตรการป้องกันและแก้ไขผลกระทบสิ่งแวดล้อม</p> <p>- พบโครงการได้ติดตั้งระบบป้องกันและแจ้งเตือนอัคคีภัยที่มีมาตรฐานทั่วทุกอาคารของโครงการ</p> <p>- โครงการมีช่างคอยดำเนินการตรวจสอบการทำงานของระบบป้องกันและระงับอัคคีภัยเป็นประจำทุกวัน หากพบมีการชำรุดเสียหายจะดำเนินการซ่อมแซม หรือเปลี่ยนใหม่ทันที</p> <p>- โครงการมีการดำเนินการซ้อมป้องกันอัคคีภัย และการใช้อุปกรณ์ดับเพลิงภายในโครงการแก่พนักงาน และผู้พักอาศัยภายในโครงการ ปีละ 1 ดำเนินการล่าสุดเมื่อ ตุลาคม 2565 ในปี 2566 มีแผนดำเนินการในเดือน ตุลาคม 2566</p> <p>- โครงการมีการจัดเตรียมพื้นที่สำหรับรวมพล เมื่อเกิดเหตุการณ์ฉุกเฉิน ซึ่งเพียงพอต่อจำนวนผู้พักอาศัยภายในโครงการ</p>	<p>-</p> <p>-</p> <p>-</p> <p>-</p>	<p>รูปภาพที่ 2.17 ระบบป้องกันและแจ้งเตือนอัคคีภัย</p> <p>เอกสารแนบที่ 7 บันทึกการตรวจสอบระบบป้องกันและแจ้งเตือนอัคคีภัย</p> <p>รูปภาพที่ 2.13 การซ้อมอพยพหนีไฟ</p> <p>รูปภาพที่ 2.14 จัดรวมพล</p>

ผลการดำเนินการตามมาตรการป้องกันและแก้ไขผลกระทบสิ่งแวดล้อมของโครงการ ดี คอนโด กะซู้ ในระยะดำเนินการ แสดงดังตารางที่ 2.1 ตารางที่ 2.1 แบบรายงานผลการปฏิบัติตามมาตรการป้องกัน และแก้ไขผลกระทบสิ่งแวดล้อมของ โครงการ ดี คอนโด กะซู้ (ต่อ)

มาตรการป้องกันและแก้ไขผลกระทบสิ่งแวดล้อม	ผลการปฏิบัติตามมาตรการป้องกันและแก้ไขผลกระทบสิ่งแวดล้อม ช่วงต้นรายการ	ปัญหา อุปสรรค ที่ไม่สามารถปฏิบัติตามมาตรการและแนวทางแก้ไข	อ้างอิง
<p>3. คุณค่าการใช้ประโยชน์ของมนุษย์</p> <p>3.8 การป้องกันอัคคีภัย (ต่อ)</p> <p>(5) จัดให้มีพนักงานรักษาความปลอดภัย เพื่อดูแลความปลอดภัยในพื้นที่โครงการ</p> <p>(6) ติดป้ายแสดงวิธีการใช้อุปกรณ์ดับเพลิงอย่างชัดเจนที่จุดติดตั้งทุกจุด</p> <p>(7) จัดทำผังเส้นทางอพยพหนีไฟ ไปยังจุดรวมพล ติดไว้บริเวณทางเดินในอาคาร</p> <p>(8) มีการจัดตั้งกรรมการป้องกันอัคคีภัยโดยกำหนดบทบาทหน้าที่</p> <p>(9) จัดให้มีแผนฉุกเฉินเตรียมการสำหรับกรณีเกิดอัคคีภัย</p>	<ul style="list-style-type: none"> - โครงการมีเจ้าหน้าที่รักษาความปลอดภัยคอยตรวจตราและอำนวยความสะดวกเรื่องการจราจรภายในโครงการอยู่ตลอดระยะเวลาที่เปิดดำเนินการ - บริเวณอุปกรณ์ดับเพลิง มีการติดป้ายบอกวิธีการใช้งาน ซึ่งสามารถมองเห็นได้ชัดเจน - โครงการมีการติดตั้งป้ายเส้นทางอพยพหนีไฟไว้บริเวณทางเดินในอาคาร ซึ่งสามารถมองเห็นได้ชัดเจน - ทางโครงการมีการกำหนดบทบาทหน้าที่ของพนักงานเมื่อเกิดเหตุอัคคีภัย - โครงการมีการจัดเตรียมแผนสำหรับอพยพหนีภัยในกรณีที่เกิดเหตุเพลิงไหม้ 	<ul style="list-style-type: none"> - - - - - - 	<p>รูปภาพที่ 2.9 เจ้าหน้าที่รักษาความปลอดภัย</p> <p>รูปภาพที่ 2.19 ป้ายแสดงวิธีการใช้อุปกรณ์ดับเพลิง</p> <p>รูปภาพที่ 2.15 ผังเส้นทางอพยพหนีไฟ</p> <p>เอกสารแนบที่ 6 แผนฉุกเฉิน</p>

ผลการดำเนินการตามมาตรการป้องกันและแก้ไขผลกระทบสิ่งแวดล้อมของโครงการ ดี คอนโด กะทู้ ในระยะดำเนินการ แสดงดังตารางที่ 2.1 ตารางที่ 2.1 แบบรายงานผลการปฏิบัติตามมาตรการป้องกัน และแก้ไขผลกระทบสิ่งแวดล้อมของ โครงการ ดี คอนโด กะทู้ (ต่อ)

มาตรการป้องกันและแก้ไขผลกระทบสิ่งแวดล้อม	ผลการปฏิบัติตามมาตรการป้องกันและแก้ไขผลกระทบสิ่งแวดล้อม ช่วงดำเนินการ	ปัญหา อุปสรรค ที่ไม่สามารถปฏิบัติ ตามมาตรการและแนวทางแก้ไข	อ้างอิง
<p>3. คุณค่าการใช้ประโยชน์ของมนุษย์</p> <p>3.9 การระบายอากาศและความร้อน</p> <p>(1) ทำความสะอาดเครื่องปรับอากาศเป็นประจำเพื่อเพิ่มประสิทธิภาพในการทำงาน และยังเป็นการป้องกันการสะสมของเชื้อโรค</p> <p>(2) ดูแลตรวจสอบอุปกรณ์ที่ใช้ระบายอากาศให้สามารถใช้งานได้เสมอ</p> <p>(3) ติดตั้งป้ายห้ามติดเครื่องย่นตั้งไว้บริเวณภายในที่จอดรถให้สามารถสังเกตเห็นได้อย่างชัดเจนและทั่วถึง</p> <p>(4) จัดให้มีมียันตันภายในโครงการให้มากที่สุด เพื่อลดความร้อนจากกระระบายอากาศของเครื่องปรับอากาศ</p>	<p>สิ่งแวดล้อม ช่วงดำเนินการ</p> <p>- โครงการมีช่างคอยทำความสะอาด และดำเนินการตรวจสอบการทำงานของเครื่องปรับอากาศความถี่ 6 เดือน/ครั้ง</p> <p>- โครงการมีช่างคอยทำความสะอาด และดำเนินการตรวจสอบการทำงานของอุปกรณ์ที่ใช้ระบายอากาศ</p> <p>- โครงการมีการติดป้ายประชาสัมพันธ์ให้ใช้เครื่องย่นตั้งไว้ภายในโครงการ และมีเจ้าหน้าที่รักษาความปลอดภัยคอยตรวจสอบดูแล ตลอดระยะเวลาที่เปิดดำเนินการ</p> <p>- โครงการมีการจัดพื้นที่สีเขียวไว้ตามที่กำหนดในมาตรการ และมีคนสวนคอยดูแล บำรุงรักษาอยู่ตลอดระยะเวลาที่เปิดดำเนินการ</p>	<p>-</p> <p>-</p> <p>-</p> <p>-</p>	<p>รูปภาพที่ 2.34 การทำความสะอาดเครื่องปรับอากาศ</p> <p>รูปภาพที่ 2.38 การระบายอากาศ</p> <p>รูปภาพที่ 2.4 ป้ายดับเครื่องย่นตั้ง</p> <p>รูปภาพที่ 2.1 พื้นที่สีเขียว</p>

ผลการดำเนินการตามมาตรการป้องกันและแก้ไขผลกระทบสิ่งแวดล้อมของโครงการ ดี คอนโด กะซู้ ในระยะดำเนินการ แสดงดังตารางที่ 2.1 ตารางที่ 2.1 แบบรายงานผลการปฏิบัติตามมาตรการป้องกัน และแก้ไขผลกระทบสิ่งแวดล้อมของ โครงการ ดี คอนโด กะซู้ (ต่อ)

มาตรการป้องกันและแก้ไขผลกระทบสิ่งแวดล้อม	ผลการปฏิบัติตามมาตรการป้องกันและแก้ไขผลกระทบสิ่งแวดล้อม ช่วงดำเนินการ	ปัญหา อุปสรรค ที่ไม่สามารถปฏิบัติ ตามมาตรการและแนวทางแก้ไข	อ้างอิง
<p>4. คุณภาพชีวิต</p> <p>4.1 สภาพสังคมและเศรษฐกิจ</p> <p>(1) โครงการจะพิจารณาปรับปรุงสภาพภายในท้องถิ่นเพื่อเข้าทำงานก่อนเพื่อเป็นการส่งเสริมการมีรายได้ของประชาชนภายในท้องถิ่น และสนับสนุนพร้อมส่งเสริมกิจกรรมและประโยชน์ของท้องถิ่น และกิจกรรมทางศาสนา</p> <p>(2) จัดให้มีเจ้าหน้าที่ของโครงการสำหรับติดตามและประชาสัมพันธ์พร้อมถึงรับฟังความคิดเห็นของประชาชน โดยรอบอย่างสม่ำเสมอ</p> <p>(3) ในช่วงที่มีการจัดงานกิจกรรมของถนนสายวัฒนธรรมเมืองกะซู้ โครงการจะร่วมประดับประดาตกแต่งอาคารให้เข้ากับงานถนนสายวัฒนธรรมเมืองกะซู้</p> <p>(4) ดูแลบริเวณโครงการ และบ้านพักคนงานให้มีทัศนียภาพที่สวยงาม</p>	<p>สิ่งแวดล้อม ช่วงดำเนินการ</p> <p>- โครงการจะมีการพิจารณาประชาชนในท้องถิ่นเข้าทำงานก่อนซึ่งต้องเป็นไปตามความเหมาะสม</p> <p>- ทางโครงการได้มอบหมายเจ้าหน้าที่นิติบุคคล เป็นผู้ตรวจสอบและรับฟังความคิดเห็นต่อผู้พักอาศัยใกล้เคียงของโครงการ ปัจจุบัน ไม่พบกรณีข้อร้องเรียนแต่อย่างใด หากพบว่าผู้ที่ได้รับผลกระทบจากโครงการ ทางโครงการจะมีการตรวจสอบและแก้ไขปัญหาดังกล่าวโดยทันที</p> <p>- โครงการได้ให้ความร่วมมือในการจัดกิจกรรมวัฒนธรรมท้องถิ่นภายในพื้นที่</p> <p>- โครงการได้จัดให้เจ้าหน้าที่ดูแลบริเวณโครงการ และบ้านพักคนงานให้มีทัศนียภาพที่สวยงาม</p>	<p>-</p> <p>-</p> <p>-</p> <p>-</p> <p>-</p>	<p>-</p> <p>-</p> <p>-</p> <p>-</p> <p>-</p>

ผลการดำเนินการตามมาตรการป้องกันและแก้ไขผลกระทบสิ่งแวดล้อมของโครงการ ดี คอนโด กะซู่ ในระยะดำเนินการ แสดงดังตารางที่ 2.1 ตารางที่ 2.1 แบบรายงานผลการปฏิบัติตามมาตรการป้องกัน และแก้ไขผลกระทบสิ่งแวดล้อมของ โครงการ ดี คอนโด กะซู่ (ต่อ)

มาตรการป้องกันและแก้ไขผลกระทบสิ่งแวดล้อม	ผลการปฏิบัติตามมาตรการป้องกันและแก้ไขผลกระทบสิ่งแวดล้อม ช่วงดำเนินการ	ปัญหา อุปสรรค ที่ไม่สามารถปฏิบัติ ตามมาตรการและแนวทางแก้ไข	อ้างอิง
<p>4. คุณภาพชีวิต (ต่อ)</p> <p>4.2 อาชีวอนามัยและความปลอดภัย</p> <p>(1) จัดให้มีมาตรการดูแลรักษาความสะอาดส้วมให้เข้าเป็นไปตามคำแนะนำของคณะกรรมการสาธารณสุข</p> <p>(2) จัดให้มีเจ้าหน้าที่รักษาความปลอดภัยให้ปฏิบัติตามหน้าที่อย่างเคร่งครัด และหมั่นตรวจตราพื้นที่ดูแลความปลอดภัยภายในโครงการ 24 ชั่วโมง หากพบเหตุผิดปกติให้รีบติดต่อขอความช่วยเหลือจากหน่วยงานราชการที่มีหน้าที่ดูแล และบรรเทาสาธารณภัยทันที</p> <p>(3) จัดให้มีพนักงานอยู่ประจำที่อาคารต่างๆ เพื่อให้ผู้พักอาศัยสามารถติดต่อหรือแจ้งเหตุได้ตลอด 24 ชั่วโมง</p> <p>(4) ติดประกาศแจ้งเบอร์โทรศัพท์ฉุกเฉินของเจ้าหน้าที่โครงการ หรือหน่วยงานราชการที่เกี่ยวข้องไว้อย่างชัดเจนในทุกชั้นในกรณีเกิดอัคคีภัย</p>	<p>- โครงการได้มีเจ้าหน้าที่คอยดูแลทำความสะอาดส้วม น้ำและมีการตรวจคุณภาพน้ำส้วม โดยบริษัท บีเค เนเจอร์ ทอริส จำกัด ตลอดระยะเวลาดำเนินการ</p> <p>- โครงการมีเจ้าหน้าที่รักษาความปลอดภัย คอยตรวจตราพื้นที่ดูแลความปลอดภัยภายในโครงการ 24 ชั่วโมง ตลอดเดือนระยะเวลาที่เปิดดำเนินการ</p> <p>- โครงการได้มีเจ้าหน้าที่ดูแลและเมื่อเกิดเหตุฉุกเฉินสามารถแจ้งได้ตลอดเวลา</p> <p>- โครงการมีการรวบรวมหมายเลขเบอร์โทรศัพท์ฉุกเฉินของเจ้าหน้าที่โครงการหรือหน่วยงานราชการที่เกี่ยวข้อง ไว้ภายในโครงการ และมีเจ้าหน้าที่นิเทศดูแลเป็นผู้ติดต่อประสานงานในกรณีที่เกิดเหตุฉุกเฉิน</p>	<p>-</p> <p>-</p> <p>-</p> <p>-</p>	<p>รูปภาพที่ 2.29 การทำความสะอาดส้วม</p> <p>เอกสารแนบที่ 4 ผลการวิเคราะห์คุณภาพสิ่งแวดล้อมและแบบบันทึก พส.1/2</p> <p>รูปภาพที่ 2.9 เจ้าหน้าที่รักษาความปลอดภัย</p> <p>-</p> <p>รูปภาพที่ 2.16 เบอร์โทรศัพท์ฉุกเฉิน</p>

ผลการดำเนินการตามมาตรการป้องกันและแก้ไขผลกระทบสิ่งแวดล้อมของโครงการ ดี คอนโด กะพู้ ในระยะดำเนินการ แสดงดังตารางที่ 2.1 ตารางที่ 2.1 แบบรายงานผลการปฏิบัติตามมาตรการป้องกัน และแก้ไขผลกระทบสิ่งแวดล้อมของ โครงการ ดี คอนโด กะพู้ (ต่อ)

มาตรการป้องกันและแก้ไขผลกระทบสิ่งแวดล้อม	ผลการปฏิบัติตามมาตรการป้องกันและแก้ไขผลกระทบสิ่งแวดล้อม ช่วงดำเนินการ	ปัญหา อุปสรรค ที่ไม่สามารถปฏิบัติตามมาตรการและแนวทางแก้ไข	อ้างอิง
<p>4. คุณภาพชีวิต (ต่อ)</p> <p>4.2 อาชีวอนามัยและความปลอดภัย (ต่อ)</p> <p>(5) ติดป้ายแนะนำการใช้อุปกรณ์แต่ละตัว ไว้บริเวณที่ติดตั้ง อุปกรณ์แต่ละตัว ไว้บริเวณที่ติดตั้งอุปกรณ์ภายในโครงการ</p> <p>(6) จัดเตรียมเครื่องมือปฐมพยาบาลเบื้องต้น พร้อมทั้งเตรียมพร้อมประสานงานกับโรงพยาบาลเพื่อนำผู้ได้รับบาดเจ็บส่งโรงพยาบาล หากเกิดอุบัติเหตุรุนแรง</p> <p>(7) ตรวจสอบประสิทธิภาพของระบบสัญญาณเตือนภัยภายในโครงการ ให้สามารถใช้งานได้</p> <p>(8) ตรวจสอบระบบสุขภาพต่างๆ ภายในโครงการอย่างสม่ำเสมอ ทั้งระบบบำบัดน้ำเสีย และการจัดการมูลฝอย</p> <p>(9) กำชับให้มีการทำความสะอาดถังขยะ และห้องพักมูลฝอยโครงการทุกวัน หลังจากการเก็บขยะของเทศบาลเมืองกะพู้เข้ามาเก็บขนมูลฝอย</p>	<p>สิ่งแวดล้อม ช่วงดำเนินการ</p> <ul style="list-style-type: none"> - ทางโครงการมีการติดป้ายแนะนำการใช้อุปกรณ์แต่ละตัว ไว้บริเวณที่ติดตั้งอุปกรณ์ภายในโครงการ - โครงการมีการจัดเตรียมอุปกรณ์รักษาพยาบาลเบื้องต้นไว้ยังสำนักงานนิติบุคคล และหากเกิดเหตุฉุกเฉินเจ้าหน้าที่นิติบุคคลดำเนินการติดต่อไปยังหน่วยงานที่เกี่ยวข้องในพื้นที่โดยทันที - โครงการได้มอบหมายให้ช่างคอยตรวจสอบอุปกรณ์ระบบป้องกันและเตือนอัคคีภัยทุกเดือนตลอดระยะดำเนินการ - โครงการได้มีช่างคอยตรวจสอบระบบสุขภาพของโครงการอยู่ตลอดระยะดำเนินการ - โครงการมีแม่บ้านทำความสะอาดถังขยะ และห้องพักมูลฝอยรวม ทุกครั้งที่มีการเก็บขนมูลฝอย ตลอดระยะเวลาที่เปิดดำเนินการ 	<p>-</p> <p>-</p> <p>-</p> <p>-</p> <p>-</p>	<p>รูปภาพที่ 2.19 ป้ายแสดงวิธีการใช้อุปกรณ์ถังดับเพลิง</p> <p>รูปภาพที่ 2. กล้องปฐมพยาบาล</p> <p>เอกสารแนบที่ 7 บันทึกการตรวจสอบระบบป้องกันและแจ้งเตือนอัคคีภัย</p> <p>รูปภาพที่ 2.18 การตรวจสอบระบบป้องกันและแจ้งเตือนอัคคีภัย</p> <p>-</p> <p>เอกสารแนบที่ 5 รายงานการตรวจสอบและบำรุงรักษาระบบบำบัดน้ำเสีย</p> <p>รูปภาพที่ 2.23 การทำความสะอาดห้องพักขยะรวม</p>

ผลการดำเนินการตามมาตรการป้องกันและแก้ไขผลกระทบสิ่งแวดล้อมของโครงการ ดี คอนโด กะซู่ ในระยะดำเนินการ แสดงดังตารางที่ 2.1 ตารางที่ 2.1 แบบรายงานผลการปฏิบัติตามมาตรการป้องกัน และแก้ไขผลกระทบสิ่งแวดล้อมของ โครงการ ดี คอนโด กะซู่ (ต่อ)

มาตรการป้องกันและแก้ไขผลกระทบสิ่งแวดล้อม	ผลการปฏิบัติตามมาตรการป้องกันและแก้ไขผลกระทบสิ่งแวดล้อม ช่วงดำเนินการ	ปัญหา อุปสรรค ที่ไม่สามารถปฏิบัติ ตามมาตรการและแนวทางแก้ไข	อ้างอิง
<p>4. คุณภาพชีวิต (ต่อ)</p> <p>4.3 สุขภาพ</p> <p>(1) ล้างทำความสะอาดท่อหล่อเย็น และล้างทำความสะอาด ถาดรองรับน้ำเครื่องปรับอากาศ</p> <p>(2) จัดให้มีการถ่ายเทอากาศหมุนเวียนจากภายนอกอาคาร โดย ออกแบบอาคารให้มีช่องเปิดโล่ง เช่น ประตู หน้าต่าง เพื่อให้อากาศถ่ายเทได้สะดวก</p> <p>(3) ล้างทำความสะอาดถนนในโครงการอย่างสม่ำเสมอ</p> <p>(4) มีการติดป้ายให้ผู้พักอาศัยดับเครื่องยนต์ในกรณีที่ไม่มีการ ขับเคลื่อน เช่น กรณีที่จอดรถของผู้พักอาศัยคนอื่น และลด ความเร็วของยานพาหนะภายในโครงการเพื่อลดปัญหาเรื่อง ฝุ่นฟุ้งกระจาย</p> <p>(5) จัดพื้นที่สีเขียวโดยรอบพื้นที่โครงการรวมทั้งทำการรักษา และเพิ่มพื้นที่สีเขียวบริเวณพื้นที่ว่าง เพื่อให้ช่วยซับมลสารที่ เกิดจากยานพาหนะที่เข้ามาในพื้นที่โครงการ</p> <p>(6) จำกัดความเร็วของรถภายในโครงการ เพื่อป้องกันการฟุ้ง กระจายของฝุ่นบนผิวถนน โดยติดป้ายจำกัดความเร็ว</p>	<p>โครงการมีช่างคอยทำความสะอาด และตรวจสอบการ ทำงานของเครื่องปรับอากาศตลอดระยะเวลาดำเนินการ</p> <p>โครงการได้จัดให้มีการระบายอากาศรอบอาคารซึ่งมีการ หมุนเวียนอากาศได้ดี</p> <p>โครงการมีแม่บ้านคอยดูแลความสะอาดของถนนและที่ จอดรถ หากสกปรกจะมีการล้างทำความสะอาดพื้นที่</p> <p>พบโครงการมีการติดป้ายดับเครื่องยนต์ภายในโครงการ เพื่อลดปัญหาเรื่องฝุ่นฟุ้งกระจาย</p> <p>พบภายในโครงการมีการจัดพื้นที่สีเขียวและมีคนสวนคอย ดูแลรักษาตลอดระยะเวลาที่เปิดดำเนินการ</p> <p>พบโครงการมีการติดป้ายจำกัดความเร็วของรถไว้ในภายใน บริเวณโครงการ</p>	<p>-</p> <p>-</p> <p>-</p> <p>-</p> <p>-</p>	<p>รูปภาพที่ 2.34 การทำความสะอาดเครื่องปรับอากาศ</p> <p>รูปภาพที่ 2.38 การระบายอากาศ</p> <p>รูปภาพที่ 2.26 การทำความสะอาดถนนโครงการ</p> <p>รูปภาพที่ 2.4 ป้ายดับเครื่องยนต์</p> <p>รูปภาพที่ 2.1 พื้นที่สีเขียว</p> <p>รูปภาพที่ 2.3 ป้ายจำกัดความเร็ว 30 กม./ชม.</p>

ผลการดำเนินการตามมาตรการป้องกันและแก้ไขผลกระทบสิ่งแวดล้อมของโครงการ ดี คอนโด กะซู้ ในระยะดำเนินการ แสดงดังตารางที่ 2.1 ตารางที่ 2.1 แบบบรรยายตามผลการปฏิบัติตามมาตรการป้องกัน และแก้ไขผลกระทบสิ่งแวดล้อมของ โครงการ ดี คอนโด กะซู้ (ต่อ)

มาตรการป้องกันและแก้ไขผลกระทบสิ่งแวดล้อม	ผลการปฏิบัติตามมาตรการป้องกันและแก้ไขผลกระทบสิ่งแวดล้อม ช่วงดำเนินการ	ปัญหา อุปสรรค ที่ไม่สามารถปฏิบัติ ตามมาตรการและแนวทางแก้ไข	อ้างอิง
<p>4. คุณภาพชีวิต (ต่อ)</p> <p>4.3 สุขภาพ (ต่อ)</p> <p>(7) จัดเก็บขยะมูลฝอยในถังรองรับที่ทำด้วยวัสดุแข็งแรง ใช้งานได้ดี ไม่รั่วซึม มีฝาปิดมิดชิด หรือเก็บขยะมูลฝอยใส่ถุงดำก่อนนำไปกำจัด</p> <p>(8) ทำความสะอาดท่อน้ำทิ้ง ไม่ให้เศษอาหารค้างหรืออุดตัน</p> <p>(9) หลีกเลี่ยงสัมผัสกับสัตว์พื้นแทะและสัตว์อื่นๆ โดยเฉพาะหมัดที่อาศัยอยู่ตามสัตว์ในแหล่งเกิดโรค</p> <p>(10) กำจัดหนูด้วยวิธี วางกาวดักหนูหรือสารเคมีชนิดตายช้า โดยวางบริเวณที่อยู่อาศัยหากิน ท่อน้ำทิ้ง และบริเวณที่มีประวัติเคยพบเห็นหนู และจัดให้มีการตรวจสอบและทำการเก็บซากอย่างสม่ำเสมอ</p> <p>(11) ปิดถังขยะให้สนิท</p> <p>(12) เก็บอาหารสดและอาหารแห้งในภาชนะที่ปิดมิดชิด</p> <p>(13) ดูแลและรักษาความสะอาดบริเวณห้องพักขยะอย่างสม่ำเสมอ</p> <p>(14) จัดเจ้าหน้าที่รักษาความสะอาดห้องส้วมและห้องอาบน้ำ</p>	<p>สิ่งแวดล้อม ช่วงดำเนินการ</p> <p>- พบถึงขยะมูลฝอยภายในโครงการมีสภาพดี ไม่ชำรุด ไม่มีการรั่วซึม มีฝาปิดมิดชิด</p> <p>- พบโครงการมีช่างคอยสำรวจท่อน้ำทิ้งไม่ให้มีเศษขยะอุดตัน ตลอดระยะเวลาที่เปิดดำเนินการ</p> <p>- โครงการจัดให้มีแม่บ้านทำความสะอาดรอบโครงการเพื่อป้องกันสัตว์พาหะนำโรค</p> <p>- ทางโครงการมีการฉีดพ่นเคมี เพื่อกำจัดแมลงและยุงภายในโครงการ อีกทั้งมีแม่บ้านคอยดูแลทำความสะอาดพื้นที่ภายในโครงการ เพื่อลดปัญหาของสัตว์ที่เป็นพาหะนำโรค</p> <p>- พบโครงการมีฝาปิดถังขยะอย่างมิดชิด</p> <p>- พบโครงการมีภาชนะเก็บอาหารสดที่ปิดมิดชิด</p> <p>- โครงการได้มอบหมายให้แม่บ้านทำความสะอาดห้องพักขยะเมื่อมีการเก็บขยะมูลฝอย</p> <p>- โครงการมีแม่บ้านทำความสะอาดพื้นที่ส่วนกลางอยู่ตลอดเวลาทุกวัน</p>	<p>-</p> <p>-</p> <p>-</p> <p>-</p> <p>-</p> <p>-</p> <p>-</p>	<p>รูปภาพที่ 2.22 ถึงขยะภายในโครงการ</p> <p>-</p> <p>-</p> <p>รูปภาพที่ 2.27 การฉีดพ่นแมลง</p> <p>เอกสารแนบที่ 9 รายงานการฉีดพ่นแมลง</p> <p>รูปภาพที่ 2.22 ถึงขยะภายในโครงการ</p> <p>รูปภาพที่ 2.23 การทำความสะอาดห้องพักขยะ</p>

ผลการดำเนินการตามมาตรการป้องกันและแก้ไขผลกระทบสิ่งแวดล้อมของโครงการ ดี คอนโด กะทู้ ในระยะดำเนินการ แสดงดังตารางที่ 2.1 ตารางที่ 2.1 แบบบรรยายงานผลการปฏิบัติตามมาตรการป้องกัน และแก้ไขผลกระทบสิ่งแวดล้อมของ โครงการ ดี คอนโด กะทู้ (ต่อ)

มาตรการป้องกันและแก้ไขผลกระทบสิ่งแวดล้อม	ผลการปฏิบัติตามมาตรการป้องกันและแก้ไขผลกระทบสิ่งแวดล้อม ช่วงดำเนินการ	ปัญหา อุปสรรค ที่ไม่สามารถปฏิบัติตามมาตรการและแนวทางแก้ไข	อ้างอิง
<p>4. คุณภาพชีวิต (ต่อ)</p> <p>4.3 สุขภาพ (ต่อ)</p> <p>(15) ใช้สารเคมีที่มีความปลอดภัยน้อยลงภายในและบริเวณห้องพักขยะทุก บิตปากภาชนะเก็บน้ำอย่างมิดชิด เพื่อไม่ให้ยุงเข้าไปวางไข่</p> <p>(16) สำรองและกำจัดแหล่งลูกน้ำยุงลายบริเวณโครงการเป็นประจำ</p> <p>(17) จัดให้มีเจ้าหน้าที่สาธารณสุขเข้ามาทำการฉีดพ่นยา ในกรณีที่มีโรคใช้เชื้อออกฤทธิ์ หรือพบผู้ป่วยบริเวณโครงการ</p> <p>(18) เก็บทำลายเศษวัสดุต่างๆ เช่น ขวด ไห และกระป๋อง ฯลฯ หรือคลุมให้มีมิดชิดเพื่อไม่ให้รกรุงรังน้ำได้ จะช่วยกำจัดแหล่งเพาะพันธุ์ยุงได้ดี</p> <p>(19) บริเวณที่ปลูกต้นไม้ หากมีต้นไม้หนาแน่นก็ทำให้มีอยู่มาก เพราะยุงจะชอบเกาะพักอยู่ในที่มีมืด และอับ ควรแก้ไขให้โปร่งมากขึ้น</p> <p>(20) ขุดลอกตะกอนในส่วนของรางระบายน้ำ โดยรอบโครงการเพื่อป้องกันไม่ให้เกิดน้ำขัง และสามารถระบายน้ำออกได้ดีไม่ให้เกิดการอุดตัน 1 เดือน</p> <p>(21) นำเสียที่ผ่านการบำบัดแล้วนำมารดน้ำต้นไม้เป็นระบบซีมีดิน</p>	<ul style="list-style-type: none"> - โครงการมีการจัดจ้างบริษัทเอกชนเข้ามาดำเนินการฉีดพ่นแมลงเป็นประจำทุกเดือน - โครงการมีการจัดจ้างบริษัทเอกชนเข้ามาดำเนินการฉีดพ่นแมลงเป็นประจำทุกเดือน - โครงการได้ปฏิบัติตามมาตรการที่กำหนด และมีแม่บ้านดำเนินการตรวจสอบดูแล - โครงการมีคนสวนคอยดูแล ตัดแต่งกิ่งไม้ และงานสวนให้อยู่ในสภาพที่สวยงามตลอดระยะเวลาที่เปิดดำเนินการ - โครงการมีช่างคอยสำรวจปริมาณตะกอนในรางระบายน้ำของโครงการหากมีตะกอนสะสมในปริมาณมากจะดำเนินการขุดลอกทันที - นำเสียที่ผ่านการบำบัดแล้ว โครงการจะปล่อยลงสู่ลำรางสาธารณะโดยไม่มีการนำกลับมาใช้ประโยชน์ 	<ul style="list-style-type: none"> - - - - - - - 	<p>รูปภาพที่ 2.27 การฉีดพ่นแมลงเอกสารแนบที่ 9 รายงานการฉีดพ่นแมลง</p> <p>รูปภาพที่ 2.2 งานดูแลสวน</p>

ผลการดำเนินการตามมาตรการป้องกันและแก้ไขผลกระทบสิ่งแวดล้อมของโครงการ ดี คอมโมด์ กะทู้ ในระยะดำเนินการ แสดงดังตารางที่ 2.1 ตารางที่ 2.1 แบบบรรยายผลการปฏิบัติตามมาตรการป้องกัน และแก้ไขผลกระทบสิ่งแวดล้อมของ โครงการ ดี คอมโมด์ กะทู้ (ต่อ)

มาตรการป้องกันและแก้ไขผลกระทบสิ่งแวดล้อม	ผลการปฏิบัติตามมาตรการป้องกันและแก้ไขผลกระทบสิ่งแวดล้อม ช่วงดำเนินการ	ปัญหา อุปสรรค ที่ไม่สามารถปฏิบัติ ตามมาตรการและแนวทางแก้ไข	อ้างอิง
<p>4. คุณภาพชีวิต (ต่อ)</p> <p>4.3 สุขภาพ (ต่อ)</p> <p>(22) จัดพื้นที่สีเขียวโดยรอบพื้นที่โครงการ รวมทั้งดูแลรักษาและพื้นที่สีเขียวบริเวณพื้นที่ว่าง เพื่อให้ช่วยดูดซับมลสารที่เกิดจากพาหนะที่เข้ามาในโครงการ</p> <p>(23) จำกัดความเร็วของรถภายในโครงการ เพื่อป้องกันการฟุ้งกระจายของฝุ่นบนผิวถนน โดยติดป้ายจำกัดความเร็ว</p> <p>(24) จัดพื้นที่สีเขียวให้มีการปลูกไม้ยืนต้นที่สอดคล้องกับสภาพพื้นที่ในบริเวณพื้นที่ว่างของโครงการ</p> <p>(25) โครงการได้จัดให้พื้นที่สีเขียว คิดเป็นพื้นที่ทั้งหมด 1,850.68 ตารางเมตร (ร้อยละ 20.03 ของพื้นที่โครงการ)</p> <p>(26) จัดให้มีเจ้าหน้าที่ดูแลรักษาพื้นที่สีเขียวให้มีสภาพน่าดูอยู่เสมอ เพื่อความสวยงามและความปลอดภัยของผู้พักอาศัย</p>	<p>- โครงการได้ปฏิบัติตามมาตรการที่กำหนด และมีคนสวนคอยดูแลอยู่ตลอดระยะเวลา</p> <p>- โครงการมีการติดป้ายจำกัดความเร็วของรถไว้ภายในโครงการและมีเจ้าหน้าที่รักษาความปลอดภัยตรวจสอบดูแลตลอดระยะเวลาที่เปิดดำเนินการ</p> <p>- โครงการมีการปลูกไม้ยืนต้นและจัดพื้นที่สีเขียวที่สอดคล้องกับสภาพพื้นที่ปัจจุบันภายในโครงการ</p> <p>- โครงการมีการจัดพื้นที่สีเขียวไว้ภายในโครงการตามมาตรการ</p> <p>- โครงการได้ปฏิบัติตามมาตรการที่กำหนด และมีคนสวนคอยดูแลอยู่ตลอดระยะเวลา</p>	<p>-</p> <p>-</p> <p>-</p> <p>-</p> <p>-</p>	<p>รูปภาพที่ 2.1 พื้นที่สีเขียว</p> <p>รูปภาพที่ 2.3 ป้ายจำกัดความเร็ว 30 กม./ชม.</p> <p>รูปภาพที่ 2.1 พื้นที่สีเขียว</p> <p>รูปภาพที่ 2.2 งานดูแลสวน</p>

ผลการดำเนินการตามมาตรการป้องกันและแก้ไขผลกระทบสิ่งแวดล้อมของโครงการ ดี คอนโด กะทู้ ในระยะดำเนินการ แสดงดังตารางที่ 2.1 ตารางที่ 2.1 แบบรายงานผลการปฏิบัติตามมาตรการป้องกัน และแก้ไขผลกระทบสิ่งแวดล้อมของ โครงการ ดี คอนโด กะทู้ (ต่อ)

มาตรการป้องกันและแก้ไขผลกระทบสิ่งแวดล้อม	ผลการปฏิบัติตามมาตรการป้องกันและแก้ไขผลกระทบสิ่งแวดล้อม ช่วงดำเนินการ	ปัญหา อุปสรรค ที่ไม่สามารถปฏิบัติ ตามมาตรการและแนวทางแก้ไข	อ้างอิง
4. คุณภาพชีวิต (ต่อ) 4.4 ทัศนียภาพ (1) ในการจัดการพื้นที่สีเขียวให้มีการปลูกต้นไม้ยืนต้น สอดคล้องกับสภาพพื้นที่บริเวณพื้นที่ว่างของโครงการ (2) โครงการจัดให้มีพื้นที่สีเขียวคิดเป็นพื้นที่ทั้งหมด 1,850.68 ตารางเมตร (ร้อยละ 20.03 ของพื้นที่โครงการ) (3) จัดให้มีเจ้าหน้าที่ดูแลรักษาพื้นที่สีเขียวให้มีสภาพน่าดูอยู่เสมอ เพื่อความสวยงามและความปลอดภัยของผู้พักอาศัย	- พบโครงการมีการจัดพื้นที่สีเขียวและมีการปลูกไม้ยืนต้น ไว้โดยรอบพื้นที่โครงการตามที่ได้กำหนดไว้ในมาตรการ - พบโครงการมีการจัดพื้นที่สีเขียวและมีการปลูกไม้ยืนต้น ไว้โดยรอบพื้นที่โครงการตามที่ได้กำหนดไว้ในมาตรการ - โครงการมีคนสวนคอยดูแลรักษาพื้นที่สีเขียวให้มี สภาพที่น่าดูอยู่เสมอ ตลอดระยะเวลาที่เปิดดำเนินการ	-	รูปภาพที่ 2.1 พื้นที่สีเขียว รูปภาพที่ 2.2 งานดูแลสวน
4.5 การบำบัดสิ่งแวดล้อมและทิศทางการ (1) โครงการจะมีการแจ้งให้กับผู้ที่อยู่บริเวณใกล้เคียงหรือผู้ที่ได้รับผลกระทบทราบว่าหากในกรณีที่ได้รับผลกระทบจากการบำบัดสิ่งแวดล้อมและสามารถแจ้งหรือหารือกับทางโครงการในการแก้ไขผลกระทบดังกล่าว ซึ่งสามารถแจ้งได้ตั้งแต่การก่อสร้างอาคารแล้วเสร็จถึงภายหลังจากการจัดตั้งนิคมอุตสาหกรรมแล้วเป็นเวลา 1 ปี	- ทางโครงการได้ดำเนินการตามมาตรการ ในเรื่องการบำบัด บังแสงและทิศทางการตั้งแต่ละระยะก่อสร้างจนถึงปัจจุบัน ยังไม่มีข้อร้องเรียนจากผู้ที่อยู่อาศัยอยู่บริเวณใกล้เคียงโครงการ	-	-

ผลการติดตามตรวจสอบคุณภาพสิ่งแวดล้อม ตามมาตรการติดตามตรวจสอบคุณภาพสิ่งแวดล้อมของโครงการ ดี คอมโมโด กะซู่ ในระยะดำเนินการ แสดงดังตารางที่ 2.2
ตารางที่ 2.2 แบบบรรยายนผลการปฏิบัติตามมาตรการติดตามตรวจสอบผลกระทบสิ่งแวดล้อมของ โครงการ ดี คอมโมโด กะซู่

มาตรการติดตามตรวจสอบผลกระทบสิ่งแวดล้อม	ผลการปฏิบัติตามมาตรการติดตามตรวจสอบผลกระทบสิ่งแวดล้อม ช่วงดำเนินการ	ปัญหา อุปสรรค ที่ไม่สามารถปฏิบัติ ตามมาตรการและแนวทางแก้ไข	อ้างอิง
1. การเกิดแผ่นดินไหว 1.1. ตรวจสอบเส้นทางพื่นภายในบริเวณโครงการ 1.2. ตรวจสอบการซ่อมอพยพเพื่อความปลอดภัยของผู้พักอาศัย และพนักงานในโครงการ	- ทางโครงการมีการตรวจสอบเส้นทางพื่นภายใน และมีการซ่อมแผนอพยพ เช่นเดียวกับการซ่อมแผนอพยพพื่นไฟ โดยดำเนินการปีละ 1 ครั้ง ล่าสุดเมื่อเดือนตุลาคม 2565 ในปี 2566 มีแผนดำเนินการในเดือนตุลาคม 2566	-	รูปภาพที่ 2.13 การซ่อมอพยพพื่นไฟ
2. การคมนาคมขนส่ง 2.1 ตรวจสอบการอำนวยความสะดวกในการเข้าออกโครงการทุก 6 เดือน ตลอดระยะเวลาดำเนินการ 2.2 ห้ามจอดรถบริเวณทาง เข้า – ออก บนถนนสาธารณะและไหล่ทางทุก 6 เดือน ตลอดระยะเวลาดำเนินการ	- ทางโครงการมีเจ้าหน้าที่รักษาความปลอดภัยคอยอำนวยความสะดวกในการเข้าออกโครงการ ตลอดระยะเวลาดำเนินการ - ทางโครงการมีการติดป้ายห้ามจอดรถบริเวณทางเข้า – ออกบนถนนสาธารณะและไหล่ทาง	-	รูปภาพที่ 2.9 เจ้าหน้าที่รักษาความปลอดภัย รูปภาพที่ 2.4 ป้ายดับเครื่องยนต์
3. การใช้น้ำ 3.1 ตรวจสอบการรั่วไหลของน้ำประปาในเส้นท่อทุกเดือน ตลอดระยะเวลาดำเนินการ	- พบโครงการมีเจ้าหน้าที่คอยตรวจสอบการรั่วไหลของน้ำประปาในเส้นท่อให้อยู่ในสภาพดีอยู่เสมอทุกเดือน ตลอดระยะเวลาที่เปิดดำเนินการ	-	เอกสารแนบที่ 10 รายงานตรวจเช็ค Booster Pump (BPP)

ผลการติดตามตรวจสอบคุณภาพสิ่งแวดล้อม ตามมาตรการติดตามตรวจสอบคุณภาพสิ่งแวดล้อมของโครงการ ดี คอนโด กะซู้ ในระยะดำเนินการ แสดงดังตารางที่ 2.2
ตารางที่ 2.2 แบบรายงานผลการปฏิบัติตามมาตรการติดตามตรวจสอบผลกระทบสิ่งแวดล้อมของ โครงการ ดี คอนโด กะซู้ (ต่อ)

มาตรการติดตามตรวจสอบผลกระทบสิ่งแวดล้อม	ผลการปฏิบัติตามมาตรการติดตามตรวจสอบผลกระทบสิ่งแวดล้อม ช่วงดำเนินการ	ปัญหา อุปสรรค ที่ไม่สามารถปฏิบัติตามมาตรการและแนวทางแก้ไข	อ้างอิง
<p>4. การระบายน้ำและป้องกันน้ำท่วม</p> <p>4.1 ตรวจสอบท่อระบายน้ำของโครงการเป็นประจำทุก 6 เดือน</p> <p>ตลอดระยะเวลาดำเนินการ</p> <p>4.2 ตรวจสอบการทำงานของเครื่องสูบน้ำ ทุก 6 เดือน ตลอดระยะเวลาดำเนินการ</p>	<p>- พบโครงการมีช่างคอยเดินตรวจสอบท่อระบายน้ำและเครื่องสูบน้ำเป็นประจำ หากมีการอุดตันจะมีการทำความสะอาดทันที</p>	-	เอกสารแนบที่ 10 รายงานตรวจเช็ค Booster Pump (BPP)
<p>5. การจัดหาน้ำเสีย</p> <p>5.1. ตรวจสอบและจุดบันทึกการทำงานจากระบบบำบัดน้ำเสียของโครงการทุก 6 เดือน ตลอดระยะเวลาดำเนินการ</p> <p>5.2. กรณี 1 : ตรวจติดตามมาตรฐานคุณภาพน้ำทิ้งจากอาคารประเภท ก จากประกาศกระทรวงทรัพยากรธรรมชาติและสิ่งแวดล้อม เรื่อง กำหนดมาตรฐานควบคุมการปล่อยน้ำทิ้งจากอาคารบางประเภทและสิ่งแวดล้อม เรื่อง กำหนดมาตรฐานควบคุมการระบายน้ำทิ้งจากอาคารบางประเภทและบาง ห้องปฏิบัติการเอกชน ทุกเดือนตลอดระยะเวลาที่เปิดดำเนินการ</p> <p>5.3. กรณี 2 : ตรวจวัดตามเกณฑ์ของเทศบาลเมืองกะซู้ (โดยมีข้อกำหนดค่า BOD ที่จากระบบบำบัดรวมของเทศบาลเมืองกะซู้ต้องไม่เกิน 100 มิลลิกรัม/ลิตร และปริมาณสารแขวนลอยที่จากระบบต้องไม่เกิน 85 มิลลิกรัม/ลิตร และค่าอื่น ๆ ตามที่เทศบาลเมืองกะซู้กำหนด)</p>	<p>- ทางโครงการได้ตรวจเช็คการทำงานจากระบบบำบัดน้ำเสียอย่างต่อเนื่องโดยจัดทำรายงาน ทส.1-ทส.2</p> <p>- โครงการได้ทำการส่งตัวอย่างน้ำเสียเพื่อตรวจสอบคุณภาพน้ำตามมาตรฐานคุณภาพน้ำทิ้งจากอาคารประเภท ก จากประกาศกระทรวงทรัพยากรธรรมชาติและสิ่งแวดล้อม เรื่อง กำหนดมาตรฐานควบคุมการระบายน้ำทิ้งจากอาคารบางประเภทและบาง ห้องปฏิบัติการเอกชน ทุกเดือนตลอดระยะเวลาที่เปิดดำเนินการ</p>	<p>-</p> <p>-</p>	เอกสารแนบที่ 4 ผลการวิเคราะห์คุณภาพสิ่งแวดล้อมและแบบบันทึก ทส.1/2

ผลการติดตามตรวจสอบคุณภาพสิ่งแวดล้อม ตามมาตรการติดตามตรวจสอบคุณภาพสิ่งแวดล้อมของโครงการ ดี คอนโด กะทู้ ในระยะดำเนินการ แสดงดังตารางที่ 2.2
ตารางที่ 2.2 แบบรายงานผลการปฏิบัติตามมาตรการติดตามตรวจสอบผลกระทบสิ่งแวดล้อมของ โครงการ ดี คอนโด กะทู้ (ต่อ)

มาตรการติดตามตรวจสอบผลกระทบสิ่งแวดล้อม	ผลการปฏิบัติตามมาตรการติดตามตรวจสอบผลกระทบสิ่งแวดล้อม ช่วงดำเนินการ	ปัญหา อุปสรรค ที่ไม่สามารถปฏิบัติตามมาตรการและแนวทางแก้ไข	อ้างอิง
<p>6. การจัดการขยะมูลฝอย</p> <p>6.1 ตรวจสอบความสามารถในการรองรับของขยะ การรั่วซึมของถังขยะทุกเดือนตลอดระยะเวลาดำเนินการ</p> <p>6.2 ตรวจสอบปริมาณมูลฝอยตกค้างและทำความสะอาดถังขยะและห้องพักขยะรวมทุกสัปดาห์ ตลอดระยะเวลาดำเนินการ</p>	<p>ผลการปฏิบัติตามมาตรการติดตามตรวจสอบ</p> <p>ผลกระทบสิ่งแวดล้อม ช่วงดำเนินการ</p> <ul style="list-style-type: none"> - โครงการมีแม่บ้านดำเนินการตรวจสอบ การรองรับมูลฝอย การรั่วซึมของถังขยะ หากพบชำรุดจะดำเนินการเปลี่ยนใหม่ทันที ตลอดระยะเวลาที่เปิดดำเนินการ - โครงการมีแม่บ้านตรวจสอบปริมาณมูลฝอยตกค้างและทำความสะอาดถังขยะ และห้องพักขยะรวมทุกครั้งที่มีการเก็บขนมูลฝอย ตลอดระยะเวลาที่เปิดดำเนินการ 	<p>-</p> <p>-</p>	<p>รูปภาพที่ 2.22 ถึงขยะภายในโครงการ</p> <p>รูปภาพที่ 2.23 การทำความสะอาดห้องพักขยะรวม</p>
<p>7. อาชีวอนามัยและความปลอดภัย</p> <p>7.1. ตรวจสอบปริมาณคลอรีนคองเทสเลอร์ ด้วย lodometric method ความเป็นกรดต่างในสระว่ายน้ำ ด้วย pH meter</p> <p>7.2. ตรวจวิเคราะห์แบคทีเรียชนิดโคลิฟอร์มและแบคทีเรียชนิดฟิโคลิฟอร์มในสระว่ายน้ำด้วยวิธี Standard Plate Count และ Multiple Tube Fermentation Technique</p>	<ul style="list-style-type: none"> - ทางโครงการมีการตรวจสอบปริมาณคลอรีนคองเทสเลอร์และค่าความเป็นกรดต่างในสระว่ายน้ำทุกวันตลอดระยะเวลาที่เปิดดำเนินการ - ทางโครงการมีการเก็บตัวอย่างน้ำวิเคราะห์ในรายการแบคทีเรียชนิดโคลิฟอร์มทั้งหมดและฟิโคลิฟอร์มในสระว่ายน้ำทุกเดือน 	<p>-</p> <p>-</p>	<p>รูปภาพที่ 2.28 การตรวจวัดคุณภาพของน้ำสระว่ายน้ำ</p> <p>เอกสารแนบที่ 11 การตรวจสอบระบบสาธารณูปโภค</p>

ผลการติดตามตรวจสอบคุณภาพสิ่งแวดล้อม ตามมาตรการติดตามตรวจสอบคุณภาพสิ่งแวดล้อมของโครงการ ดี คอนโด กะพู้ ในระยะดำเนินการ แสดงดังตารางที่ 2.2
ตารางที่ 2.2 แบบรายงานผลการปฏิบัติตามมาตรการติดตามตรวจสอบผลกระทบสิ่งแวดล้อมของ โครงการ ดี คอนโด กะพู้ (ต่อ)

มาตรการติดตามตรวจสอบผลกระทบสิ่งแวดล้อม	ผลการปฏิบัติตามมาตรการติดตามตรวจสอบผลกระทบสิ่งแวดล้อม ช่วงดำเนินการ	ปัญหา อุปสรรค ที่ไม่สามารถปฏิบัติ ตามมาตรการและแนวทางแก้ไข	อ้างอิง
8. สุขภาพ 8.1. ตรวจสอบถึงขยะ และอาคารห้องพักขยะให้อยู่ในสภาพดี พร้อมใช้งาน ถ้ามีการชำรุดต้องดำเนินการซ่อมทันที ทุก เดือนตลอดระยะเวลาดำเนินการ 8.2. ตรวจสอบและทำลายแหล่งเพาะพันธุ์ลูกน้ำยุงลายทุกเดือน ตลอดระยะดำเนินการ	- ทางโครงการมีแม่บ้านคอยตรวจสอบถึงขยะ และห้องพัก ขยะให้อยู่ในสภาพดี พร้อมใช้งาน เมื่อมีการชำรุดได้ ดำเนินการซ่อมทันที ทุกเดือนตลอดระยะดำเนินการ - โครงการมีการจัดจ้างบริษัทเอกชน เข้ามาดำเนินการฉีด พ่นเคมี เพื่อกำจัด แมลง ยุง และสัตว์ที่เป็นพาหะนำโรค ทุกเดือน ตลอดระยะเวลาที่ปิดดำเนินการ	-	รูปภาพที่ 2.22 ถึงขยะ ภายในโครงการ เอกสารแนบที่ 9 รายงานการ ฉีดพ่นแมลง
9. การป้องกันอัคคีภัย 1.1. ตรวจสอบสภาพการใช้งานของอุปกรณ์ป้องกันภัยทุกชนิด หากพบว่าชำรุดต้องเปลี่ยนใหม่ทันที ทุก 6 เดือน ตลอด ช่วงดำเนินการหรือตามคำแนะนำของผู้ผลิต	- ทางโครงการมีช่างคอยตรวจสอบสภาพการใช้งานของ อุปกรณ์ป้องกันอัคคีภัยทุกชนิดภายในโครงการทุกเดือน หากเกิดการชำรุดจะทำการแก้ไขหรือเปลี่ยนทดแทนทันที	-	เอกสารแนบที่ 7 บันทึกการ ตรวจสอบระบบป้องกันและ แจ้งเตือนอัคคีภัย



รูปภาพที่ 2.1 พื้นที่สีเขียว



รูปภาพที่ 2.2 งานดูแลสวน



รูปภาพที่ 2.3 ป้ายจำกัดความเร็ว 30 กิโลเมตร/ชั่วโมง



รูปภาพที่ 2.4 ป้ายดับเครื่องยนต์



รูปภาพที่ 2.5 สัญลักษณ์เส้นขาวแดง (พื้นที่ห้ามจอด)



รูปภาพที่ 2.6 พื้นที่จอดรถ



รูปภาพที่ 2.7 สติกเกอร์ติดยานพาหนะ



รูปภาพที่ 2.8 บัตรจอดรถชั่วคราว



รูปภาพที่ 2.9 เจ้าหน้าที่รักษาความปลอดภัย



รูปภาพที่ 2.10 ทางเข้า - ออก โครงการ



รูปภาพที่ 2.11 ไฟส่องสว่างบริเวณทางเข้า - ออก โครงการ



รูปภาพที่ 2.12 ป้ายโครงการ

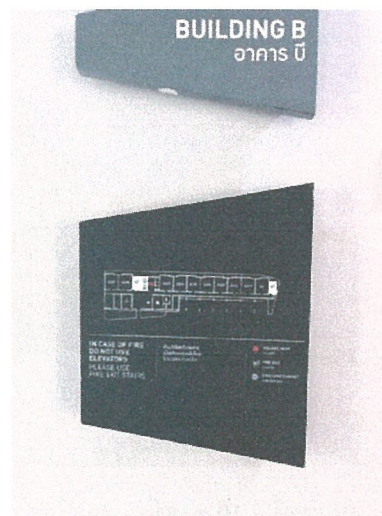
รายงานผลการปฏิบัติตามมาตรการป้องกันและแก้ไขผลกระทบสิ่งแวดล้อมและมาตรการติดตามตรวจสอบคุณภาพสิ่งแวดล้อม
โครงการ ดี คอนโด กะทู้
ระยะดำเนินการ ระหว่างเดือนมกราคม – มิถุนายน 2566



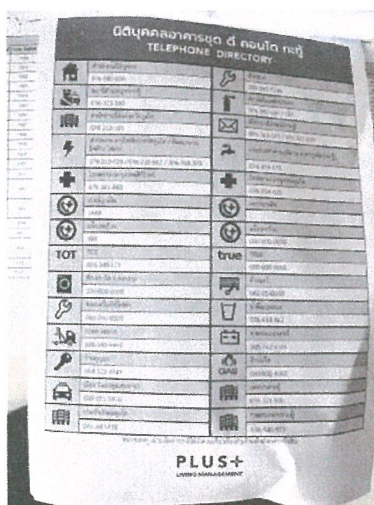
รูปภาพที่ 2.13 การซ้อมอพยพหนีไฟ



รูปภาพที่ 2.14 จุดรวมพล



รูปภาพที่ 2.15 ผังเส้นทางอพยพหนีไฟ



รูปภาพที่ 2.16 เบอร์โทรฉุกเฉิน



ตู้เก็บอุปกรณ์ดับเพลิง



ไฟฉุกเฉิน



อุปกรณ์ตรวจจับควัน



หัวรับน้ำดับเพลิง



เครื่องแจ้งเหตุโดยใช่มือดึง

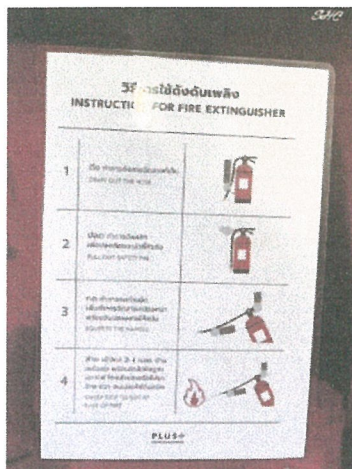


กริ่งสัญญาณเตือนภัย

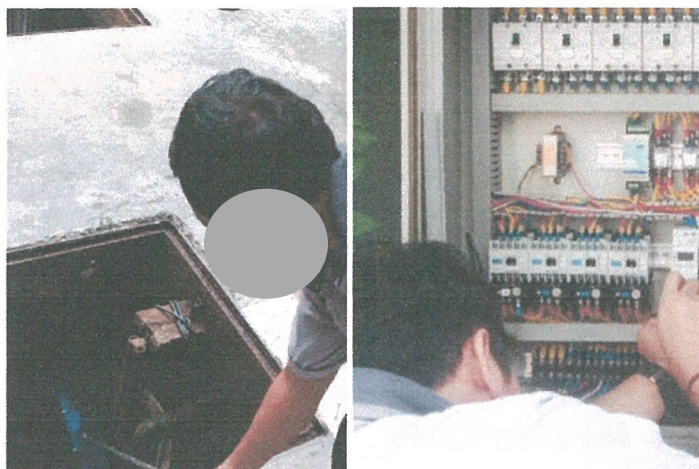
รูปภาพที่ 2.17 ระบบป้องกันและแจ้งเตือนอัคคีภัย



รูปภาพที่ 2.18 การตรวจสอบระบบป้องกันและแจ้งเตือนอัคคีภัย



รูปภาพที่ 2.19 ป้ายแสดงวิธีใช้อุปกรณ์ดับเพลิง



รูปภาพที่ 2.20 ซ่อมแซมและบำรุงรักษาระบบบำบัดน้ำเสีย



รูปภาพที่ 2.21 ห้องพักขยะแต่ละชั้น



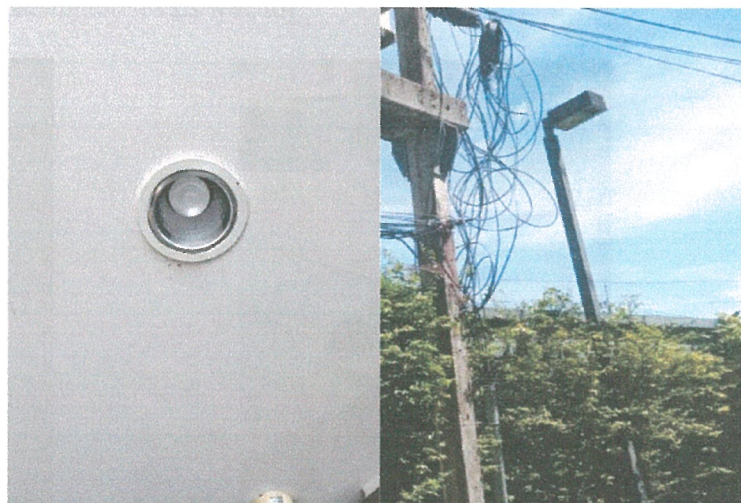
รูปภาพที่ 2.22 ถังขยะภายในโครงการ



รูปภาพที่ 2.23 ทำความสะอาดห้องพักรวม



รูปภาพที่ 2.24 หม้อแปลงไฟฟ้า



รูปภาพที่ 2.25 ไฟฟ้าส่องสว่างส่วนกลาง



รูปภาพที่ 2.26 การทำความสะอาดถนนโครงการ

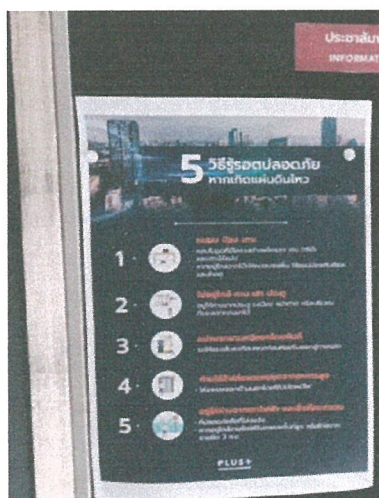


รูปภาพที่ 2.27 การฉีดพ่นแมลง



รูปภาพที่ 2.28 การตรวจสอบคุณภาพน้ำสระว่ายน้ำ

รูปภาพที่ 2.29 การทำความสะอาดน้ำสระว่ายน้ำ



รูปภาพที่ 2.30 ป้ายประชาสัมพันธ์แผ่นดินไหว

รูปภาพที่ 2.31 ป้ายณรงค์ประหยัดน้ำ



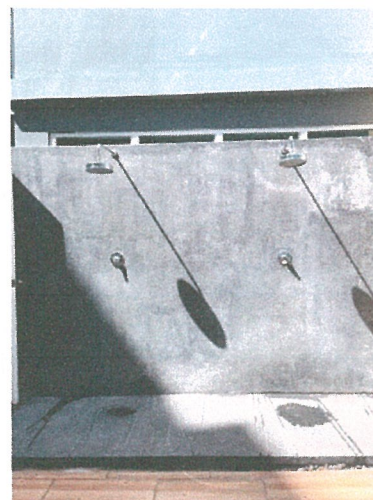
รูปภาพที่ 2.36 ระบบบำบัดน้ำเสีย



รูปภาพที่ 2.37 ถังเก็บน้ำสำรอง



รูปภาพที่ 2.38 การระบายอากาศ



รูปภาพที่ 2.39 สุขภัณฑ์ประหยัดน้ำ



รูปภาพที่ 2.32 ป้ายบอกเวลาเก็บมูลฝอย



รูปภาพที่ 2.33 การทำความสะอาดหลอดไฟ



รูปภาพที่ 2.34 การทำความสะอาดเครื่องปรับอากาศ



รูปภาพที่ 2.35 ระบบระบายน้ำ